



Patronato de la Alhambra y Generalife
CONSEJERÍA DE CULTURA

La presente colección bibliográfica digital está sujeta a la legislación española sobre propiedad intelectual.

De acuerdo con lo establecido en la legislación vigente su utilización será exclusivamente con fines de estudio e investigación científica; en consecuencia, no podrán ser objeto de utilización colectiva ni lucrativa ni ser depositada en centros públicos que la destinen a otros fines.

En las citas o referencias a los fondos incluidos en la investigación deberá mencionarse que los mismos proceden de la Biblioteca del Patronato de la Alhambra y Generalife y, además, hacer mención expresa del enlace permanente en Internet.

El investigador que utilice los citados fondos está obligado a hacer donación de un ejemplar a la Biblioteca del Patronato de la Alhambra y Generalife del estudio o trabajo de investigación realizado.

This bibliographic digital collection is subject to Spanish intellectual property Law. In accordance with current legislation, its use is solely for purposes of study and scientific research. Collective use, profit, and deposit of the materials in public centers intended for non-academic or study purposes is expressly prohibited.

Excerpts and references should be cited as being from the Library of the Patronato of the Alhambra and Generalife, and a stable URL should be included in the citation.

We kindly request that a copy of any publications resulting from said research be donated to the Library of the Patronato of the Alhambra and Generalife for the use of future students and researchers.

Biblioteca del Patronato de la Alhambra y Generalife
C / Real de la Alhambra S/N. Edificio Fuente Peña
18009 GRANADA (ESPAÑA)
Tel. (+ 34) 958 027 944
(+ 34) 958 027 945
Fax. (+34) 958 210 235
biblioteca.pag@juntadeandalucia.es

LA POLICROMIA DE LOS CAPITILES DEL PALACIO DE LOS LEONES

PURIFICACION MARINETTO SANCHEZ

Para quien acostumbra ver los palacios de la Alhambra, aparentemente blancos o con discretas entonaciones de color, resulta emocionante el estudio de la policromía en las yeserías, mármoles, etc. No es difícil, si se presta atención, observar restos de color y dibujos en paramentos decorativos que, a veces, no se unen a la labor tallada; así es el caso de los zócalos pintados se conservan en el Mexuar, patio del Harén, torre mal llamada de *Abū-l-Ḥayyāy*.

El color, como cualquier otro elemento que dé luminosidad a la arquitecta, fue muy cuidado en época nazarí. Desgraciadamente sólo nos queda en perfecto estado de conservación, el color de los alicatados, los cuales nos dan una idea aproximada de lo que sería el resto de la decoración policroma.

Como hemos apuntado con anterioridad, al observar cuidadosamente los capiteles, paños de yesería, tacas, maderas, etc., nos muestran restos de sus colores originales, suficientes como para demostrarnos su finalidad decorativa. El cuidado de un dibujo minucioso, se hace comparable al de la decoración cerámica de la vajilla nazarí. Será en este medio donde podamos apreciar la labor del esgrafiado y el juego de colores, azul y dorado que vemos en los capiteles, junto con otros colores como el verde y el negro, etc.

Los colores utilizados en los paños de yesería y bóveda de mocárabe son muy variables y ricos. Utilizan varios tonos de azul, rojo, mora-

do, distintos verdes, negro y dorado. Sin embargo, en los capiteles esta paleta se ve reducida al azul, predominantemente; rojo, en algunos casos; negro reservado para el dibujo en detalle; el blanco y el dorado, que hace resaltar unas palmas de otras destacando esquemas decorativos o cartelas epigráficas.

La complicación de la talla de los elementos decorativos en los capiteles se ve unida a la perfección del dibujo en ejemplares de distintos momentos. Es muy interesante observar estas características en los ejemplares más antiguos que conservan policromía. Comencemos por el palacio de Comares para luego proseguir en los del palacio de los Leones.

1. CAPITILES DEL PALACIO DE COMARES REALIZADOS POR YŪSUF I.

Entre todos hay que distinguir los ejemplares del Mexuar y los que están en la galería del patio de Arrayanes, que por su riqueza decorativa tanto en la talla como en las muestras de color se ven como ejemplos claros de este primer momento. Los capiteles que sostienen la que fue linterna del Mexuar (Lám. 1), están favorecidos por el dorado que los envolvió por entero, a consecuencia de las decoraciones y adaptaciones como capilla real, ya que en época de Felipe V se doraron y al desprenderse el pan de

oro se ha conservado la policromía original hispanomusulmana debajo.

La pareja mejor conservada es la que se encuentra más cercana a la entrada. Estos ejemplares nos muestran las cintas que representan las hojas de acanto decoradas con una cenefa de grupitos de palmas de tres hojas que abren en abanico y que se alternan en zig-zag, sobre fondo azul y entre dos cintas blancas. Esta cenefa nos recuerda el sistema utilizado desde época omeya que veíamos en la talla de las hojas de acanto emirales que no desaparece en época califal y continúa hasta época nazarí de modo ininterrumpido.

Las palmas que decoran el cuerpo cúbico del capitel presenta dividida su superficie en dos palmas pintadas una sobre otra. Siempre muestran la inferior lisa, en color azul, rojo o dorada. Tras esta palma se deja ver otra, que muestra sobre el fondo blanco del mármol, decoración digitada representada por parejas de finas líneas negras con un punto en su interior y con el extremo redondo. Es de notar la disposición, de palma lisa interior y digitada exterior que se mantiene incluso en los engarces, teniendo que cruzarse las palmas para mantener el ritmo, lo mismo que ocurre en los capiteles de escayola que muestran el borde exterior de sus limbos dentados. Las piñas decoradas con escamas talladas, aparecen en este capitel doradas, lo que junto con el tallo de los caulículos, sus palmas inferiores y las restantes palmas que se doran, presentan rica apariencia decorativa. El listel de ábaco se decora entre dos cintas en blanco con una cenefita de lazo sobre fondo azul, formada por dos cintas que se cruzan dejando un espacio central circular.

En el patio de los Arrayanes, entre la policromía que conservan los capiteles que sostienen la galería N., hay que destacar los restos del dibujo que tienen las cintas de las hojas de acanto. Estas cintas serpenteantes tienen una decoración de lazo entre dos bandas una blanca y otra azul.

La decoración de lazo consiste en dos tramas de exágonos, una mayor y otra menor entrelazadas. Este esquema no se mantiene continuo a todo lo largo, sino que rompe su regularidad, y sus cintas se entrecruzan de manera distinta en algunas ocasiones. Esta peculiaridad es algo que ocurre en distintos esquemas geométricos, que tienen que ocupar cenefas más o menos largas (Lám. 2) tanto en labores de yeso-



Lám. 1. Capitel de mármol policromado. Sala del Mexuar.

(Foto: Algarra-Garrido, fotógrafos).

ría como cerámica o en madera (Láms. 3, 4).

Curiosamente en los capiteles de la galería S., que representan en el centro de sus caras cuadradas unas cartelas elípticas, tienen en su interior epigrafía cursiva pintada, o tallada, como encontramos generalmente en los restantes capiteles, y lo mismo ocurre en los capiteles que encontramos el escudo nazarí, en los que se talla el perfil del emblema dejando la decoración interna para ser pintada (Lám. 5).

2. LA POLICROMIA EN LOS CAPITALES DE EPOCA DE MUHAMMAD V EN EL PALACIO DE COMARES

Los capiteles más antiguos de este sultán, que conservan policromía se hallan en la sala de la Barca (Lám. 6). Estos ejemplares aunque mantienen un mismo tipo decorativo tallado, en cuanto a la decoración pintada, cambia en las cintas que forman las hojas de acanto, dando lugar a tallos ondulantes de los que nacen palmas o círculos que encierran flores. El resto de la



Lám. 2. Capitel policromado de mármol.
Galería del patio de los Arrayanes.
(Foto: Algarra-Garrido, fotógrafos).

decoración se superpone a un fondo rojo y, sobre él, las palmas se decoran en azul o dorado en su parte inferior, y en la superior dejan ver una segunda palma con decoración digitada pintada.

3. LA POLICROMIA DE LOS CAPITILES EN EL PALACIO DE LOS LEONES

Se ha conservado policromía en bastante buen estado en la sala de los Reyes; conservan bastantes testimonios de pintura los de las salas de Abencerrajes y Mocárabes; en el patio de los Leones desapareció al limpiarlos.

3.1. Sala de los Reyes.

Entre los capiteles que conservan mejor su policromía están los que se conservan en la sala de los Reyes. Entre estos, hay que distinguir los capiteles de mármol que están en las arquerías

entre esta sala y la galería O. del patio de los Leones, y los capiteles de escayola que se encuentran en el interior de la sala.

Los capiteles de mármol de las tres arquerías, se decoran de manera distinta a los realizados en escayola de la sala, por razones lógicas del material, el cual ha facilitado una talla más o menos complicada. Se pretende suplantar con la policromía una talla minuciosa que no puede realizarse en el mármol. Generalmente no se encuentran restos de color en todos los elementos decorativos del capitel, sin embargo, se podría completar por similitud de soluciones en otro capitel (Figs. 1-5).

El collarino es el elemento en el que menos restos de color encontramos. Solamente el capitel de la figura 3 tiene restos de color azul. Por el contrario la decoración del interior de las cintas que forman las hojas de acanto se puede restituir totalmente. En todos los casos la decoración geométrica se inscribe entre dos cintas lisas y que aparecen blancas. El lazo se superpone a un fondo negro y desarrolla dos sistemas muy parecidos pero distintos. Se trata de dos cintas superpuestas con movimiento serpenteante en diagonal y con dirección contraria (Fig. 1); la otra solución, mucho más rectilínea en trazado, es de una cinta que diseña espacios pentagonales alternantes en su disposición y que se entrelaza a otra cinta con movimiento en zig-zag. Este sistema de lazo más sencillo que el utilizado en el patio de los Arrayanes, no plantea los problemas de irregularidad que en distintas ocasiones rompían el ritmo a lo largo de las cintas de las hojas de acanto. La proyección de las hojas de acanto sólo en tres tipos conservan restos de dorado (Figs. 1, 3, 5).

Los tallos de los caulículos unidos a las palmas que desarrollan en el cuerpo cúbico, junto con los tallos que apoyan en el collarino, presentan el mismo color, dorado (Figs. 2-4), y azul, (Figs. 1, 5).

La solución decorativa de las palmas coincide con la del palacio de los Arrayanes. Las palmas talladas se subdividen en dos: una inferior lisa y bajo ésta deja ver el extremo de otra digitada. Estas digitaciones están formadas por rayitas negras en pareja, que dejan espacios mayores con un punto en su interior simulando cabezuelas.

Lo mismo que en los capiteles realizados bajo *Yūsuf I*, las palmas lisas siempre ocupan el espacio inferior o interior de la palma tallada,

no dudando en cruzarse de un lado a otro para mantener esta norma (Fig. 1-5). El color elegido para las palmas lisas es el dorado y azul que alternan de unas palmas a otras. También son dorados los puntos que conservan algún resto de color. Solamente un tipo conserva restos de color rojo, en el listel del ábaco. Está decorado por una cinta de óvalos dibujados en línea negra entre dos bandas rojas (Fig. 5).

En los capiteles de escayola del interior de la sala de los Reyes al presentar una talla decorativa en el interior de las palmas y frutos, la policromía sólo tiene que colorear como motivo de fondo o para resaltar cada elemento con el dibujo (Figs. 6-10).

Frente a los capiteles anteriores el dibujo utilizado en el cuerpo cilíndrico aparece mucho más sencillo que en los capiteles de mármol. La decoración de las cintas que forman las hojas de acanto, se ve reducida a una línea azul que enmarca la cinta de la hoja interior y exteriormente sobre un fondo blanco. La proyección de cada hoja de acanto se colorea en azul, o se dora.

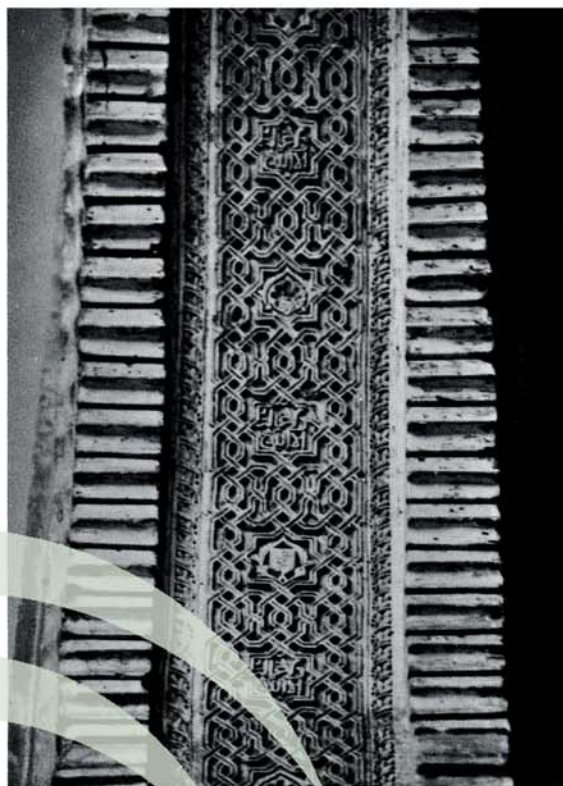
Las palmas lisas aparecen doradas, además de los frutos y carteles que enmarcan la epigrafiía cursiva y los caracteres cúficos. Del mismo color dorado se decoran las palmas dentadas, dejando como fondo de los triángulo el color azul. En todos los casos, el dorado tiene un papel importante en las palmas y solamente en algún tipo, este color queda reservado al fondo de la decoración de las palmas y de la trabilla digitada que une las hojas centrales del caulículo (Fig. 6, 8).

El color azul, en el cuerpo cúbico se ve reservado para los fondos de las palmas bien digitadas o dentadas. Solamente aparece decorada una palma lisa de igual manera a las encontradas en mármol, es decir, dividiendo su superficie por dos palmas, una lisa en azul sobre otra digitada pintada (Fig. 6).

El color rojo en los tres tipos decorativos que aparece, está usado como color de fondo del capitel, sobre el que apoyan las palmas y diversos elementos decorativos (Figs. 6, 8 y 10).

3.2. Sala de abencerrajes.

Ninguno de los tres tipos decorativos que decoran esta sala (Figs. 11-13), conserva totalmente su policromía; sin embargo, ofrecen pruebas claras de su riqueza ornamental. Los



Lám. 3. Decoración geométrica de lacería en escayola. Intradós del arco de la galería S. del patio de los Arrayanes. (Foto: Algarra-Garrido, fotógrafos).

tres tipos no conservan restos de color en el collarino, pero sí presentan su decoración en el cálatos. Todos ellos tienen enmarcada por una cenefa lisa una franja decorada con lazo sobre fondo negro. Este motivo lo forman dos cintas blancas con desarrollo serpenteante en diagonal contrario y que cuidan los cruces de ambas cintas en forma apeinazada. Las proyecciones de cada hoja de acanto conservan en dos tipos, restos de dorado así como los frutos que apoyan en las mismas. La superficie sobre la que apoyan las cintas de las hojas de acanto, ocupada por tallos es de color azul, prolongándose en el tallo del caulículo a la palma que nace de él. Esta palma tallada divide —como en los capiteles anteriormente descritos—, su superficie en dos palmas dibujadas, la inferior lisa y del mismo color azul que el tallo del caulículo, y la superior digitada formada por foliolos dibujados en fina línea negra con un ojete en su interior. El resto de las palmas que decoran estos tres tipos de capiteles tienen la misma disposición



Lám. 4. Cenefa geométrica de lazo en alicatado. Sala del Mexuar.
(Foto: Algarrá-Garrido, fotografías).

que la de los caulículos, alternando en algunas ocasiones el color dorado, para la palma lisa y otras el azul (Figs. 11-13).

Los restos policromos de las hojillas sueltas conservan restos de azul en el centro de cada motivo dejando un enmarque liso alrededor. También es del mismo color el fondo de los tallos enroscados que ocupan los lados de los capiteles dos tipos. Sólo un tipo muestra el color utilizado como fondo del cuerpo cúbico (Lám. 13). El color usado es el dorado, lo que nos da muestras de la gran riqueza de colorido que tenían estos ejemplares, que sobre un fondo dorado y reservando este mismo color para otros motivos, resalta un suave azul y fino dibujo de sus decoraciones de lazo y digitaciones.

3.3. Sala de los mocárabes.

Los capiteles que aparecen fingiendo sostener los arcos que dan al patio, responden a un tipo que aparece en el patio de los Leones. Pero

realizados en escayola y conservando restos de la policromía (Fig. 14). Al estar realizados en escayola, la decoración apuntada que aparecería en los capiteles de mármol, aquí aparece labrada, pero posiblemente ambos mostrarán unas soluciones decorativas similares, aunque hay que hacer notar que entre los ejemplares de mármol con restos de policromía del palacio las cintas que forman las hojas de acanto se decoran con esquemas de lazo. Las palmas de los caulículos y demás que adornan el cuerpo cúbico siempre aparecen divididas en dos, una inferior lisa y otra superior con decoración digitada. La decoración lenticulada no vuelve a aparecer en otro tipo del palacio de los Leones, pero sí lo encontramos en el Palacio de Comares como motivo pintado en el interior de las cintas de las hojas de acanto, en el capitel entrego que aparece en la sala de la Barca realizado también por *Muhammad V*. El capitel de la Sala de los Mocárabes utiliza el color azul y dorado para los frutos y palmas que lo decoran, sin tener restos de ningún color de fondo.

3.4. Patio de los Leones.

De los 130 capiteles del patio de los Leones sólo el capitel entrego al muro más al norte de la galería oriental conserva algunos restos de su decoración pintada (Fig. 15). Las cintas que forman las hojas de acanto se decoran con unas bandas sin color que enmarcan la cinta y en su interior, sobre fondo azul, hay una cenefa de lazo formada por el cruce apinizado de dos cintas ondulantes con desarrollo diagonal. También quedan restos en azul en los tallos entre las hojas de acanto. Las palmas de los caulículos dividen su superficie tallada en dos palmas superpuestas pintadas. La inferior es lisa y de color azul, la superior está digitada, decoración que se forma por líneas en negro con ojete en su interior. Igual disposición a esta palma del caulículo, tiene la palma sencilla que envuelve al pimiento superior y la doble, que nace tras la palma del caulículo, pero ha perdido el color de las hojas inferiores pintadas, conservándose la decoración digitada de la superior. Por último, solamente se pueden ver los restos de color como fondo de la epigrafía.

Como apuntamos al realizar el trabajo de «El capitel en el patio de los Leones», que presentamos como Memoria de Licenciatura, los

capiteles en el patio al no mostrar el más mínimo resto de decoración policroma, parece haber pasado por una limpieza premeditada. Tras analizar cada uno de los legajos que se conservan en el Archivo de la Alhambra relacionados con las Obras Reales, tras la conquista de Granada, hemos tenido la posibilidad de poder demostrar que la desaparición de la magnífica policromía que decoraba estos ejemplares no se deben a causas naturales (como climáticas o paso de los años), sino por la actuación negativa en la restauración de las columnas por parte de D. José Contreras.

Es curioso observar las razones que implican esta limpieza de la policromía de los capiteles del patio de los Leones, ya que toda explicación se reduce a valorar la riqueza del material de talla en el que están hechos los capiteles, y la no existencia de color y otra decoración superpuesta más que la suciedad. Mientras que en los capiteles realizados en escayola las cintas de las hojas de acanto muestran una banda azul sobre el fondo blanco enmarcando las hojas; en los capiteles de mármol, el centro de cada cinta está ocupado por una cenefa de lazo más o menos complicada sobre fondo negro o azul.

Tras estudiar los ejemplares policromados del palacio de los Leones que, gracias a la intervención de la Academia de Nobles Artes se salvaron de la restauración, se ha podido estudiar la riqueza de elementos policromos y dibujos que mantienen en la actualidad. Esta policromía se basa en el uso de los colores: dorado, azul, negro, para el dibujo de finas líneas y fondos de palmas y rojo, reservado para fondos o pequeñas zonas. Con el juego de unos colores y otros se da importancia de algunos elementos decorativos. Por otro lado, completan la labor de talla, ya que puede, gracias a la utilización de distintos colores, complicar esquemas decorativos sencillos, dividiendo la amplitud de palmas en dos superpuestas, una lisa sobre otra que deja ver el extremo de sus digitaciones.

Como se puede observar, existe distinto tratamiento tanto en la talla como en la policromía de los capiteles de escayola y mármol, por lo que no es necesario dejar este material visto para hacer constancia de su riqueza, y más aún, gracias a la policromía este material que presenta mayores dificultades que la escayola en la talla, se ve suplantado por el dibujo más rico de sus elementos decorativos. Por otro lado, las digitaciones de algunas palmas que en los capite-



Lám. 5. Capitel policromado de mármol.
Galería N. del patio de los Arrayanes.
(Foto: Algarra-Garrido, fotógrafos).

les de escayola fácilmente se labran, en los ejemplares de mármol aparecen pintadas con una gran delicadeza superando las soluciones de talla.

Es fácil de suponer el uso del dorado en estos capiteles como en los ejemplares policromados del resto del palacio. Este color al realizarse con «pan de oro» necesitaba una imprimación de color blanco, la cual queda vista en algunos ejemplares. En otros, el color dorado con el paso de los años se ha oscurecido de tal manera que aparece totalmente negro. Esta sería la conservación que tendrían los capiteles del patio de los Leones, ya que se insiste en el legajo en la suciedad de los capiteles, no teniendo en cuenta que ésta no es más que el rico dorado de las palmas, frutos y cartelas epigráficas que decoran los capiteles del patio. Este dato nos confirma aún más, la gran riqueza que tuvieron estos ejemplares, que ocupan el lugar de honor en el palacio privado de *Muhammad V*.

Otro punto a tener en cuenta es el de la adaptación o restauración con piezas nuevas de algunos de los capiteles, hecho que no es digno



Lám. 6. *Capitel policromado de escayola. Sala de la Barca.*
(Foto: Algarra-Garrido, fotógrafos).

de hacer mención en los capiteles a pesar de los grandes percances que le ha tocado padecer, ya que es mayor la pérdida del color a los pequeños desperfectos en el mármol.

Estos documentos apoyan otro hecho importante, se trata de la desaparición del «bello torneado de las columnas»; observamos que éste se conserva en perfecto estado; puede ser que se refiera a la decoración pintada de éste; ya que no es extraño que estuviera decorado en la parte superior del fuste, como puede verse en las columnas del Mexuar, y en el ejemplar de mocárabe que se sitúa en la galería alta del patio de La Reja (Lám. 1).

Como hemos podido observar, el colorido de los palacios de la Alhambra ha sido como un tapiz que envuelve las paredes, bóvedas, puertas..., que con el paso del tiempo se ha ido debilitando poco a poco mostrándonos una Alhambra descolorida y parduzca, pero que esconde aún sus riquezas policromas para aquellos que quieran encontrarlas, pudiendo reconstruirse toda su riqueza en dibujos policromados.

En el legajo número 233-5 del Archivo de la

Alhambra hay una serie de manuscritos con fecha a partir del 15 de junio de 1842 hasta el 17 de agosto del mismo año. Todas las cartas remitidas por parte de la Academia, están escritas en papel con membrete de la «Academia de Nobles Artes de Granada», firmadas por Antonio Díaz del Moral, el Presidente y escritas y firmadas en una ocasión por Vicente Rodríguez, el Secretario y dirigidas al Señor Administrador del Patrimonio de S.M. en esta ciudad, y al Gobernador de la Alhambra. Están escritas con total limpieza y prácticamente sin faltas ortográficas. Por el contrario la documentación de la Alhambra está escrita en papel reutilizado de otra carta, con tachaduras, faltas de ortografía y sin firmar más que en la última por dos iniciales. Posiblemente se deba a la copia en sucio que posteriormente se pasarían por el escribano. Nos relatan el siguiente hecho: el día 15 de junio de 1842 una serie de profesores de la Academia de Nobles Artes de Granada dan conocimiento en dicha Academia de una serie de obras de restauración llevadas a cabo en el Palacio árabe. Entre ellas se encuentra la protesta y admiración de la limpieza y raspado a que se están sometiendo las columnas de mármol del patio de los Leones y galería alta del patio de Arrayanes, haciendo constar en una carta manuscrita con timbre de la Academia de Nobles Artes de Granada, la pérdida de las *miniaturas de oro y azul y otros bellos colores que resaltan en los mármoles de sus columnas... haciendo perder a las columnas su bello torneado y a los collarines de estas sus formas, como así mismo a las inscripciones y hojas de sus capiteles, todo lo cual se veía en el Patio de los Leones y en la galería alta del patio del estanque...* A consecuencia de esta protesta, la Junta de la Academia de Nobles Artes, reunida el 7 de junio, se declara unánime en ella, y *determina nombrar una comisión en su seno que pasando a la Casa Real se enterase por sí del estado en que se encontraba para dar su dictamen.* Sigue diciendo la misma carta que *respecto a continuar la renovación del resto de las columnas del patio de los Leones, puesto que el deterioro que han sufrido las que se han limpiado, ecsige la suspensión de esta operación y procurar asemejar aquellas a estas por medio de algun tinte ligero que les comunique aquel bello colorido producido por el transcurso de siglos y que hace que todas las partes del edificio guarden el orden, proporción y armonía correspondientes...* Curiosamente esta solución de tinter el mármol con un tono amarillento para dar impresión de antigüedad, ha llegado a nuestros días en los ejemplares que

adornan la Aljafería. Otro punto que indican los académicos, es sobre la restauración de la pintura que ornamentan las piezas de la cubierta de madera de la Galería alta de Arrayanes que no debe realizarse con pintura al óleo.

Por último, la Academia aconseja la no colocación de una balaustrada de hierro en la galería alta del patio de Arrayanes.

Firma esta carta el Presidente Antonio Díaz del Moral, Vicente Rodríguez García, y la dirigen al Sr. Administrador del patrimonio de S.M. en esta ciudad.

Como respuesta de esta carta, el Sr. Gobernador dice: ... *he mandado suspender la continuacion de la limpieza de las columnas del patio de los Leones, por no merecer la aprobacion de esa corporacion cuyo concepto me es tan respetable...* sin embargo, prosigue diciendo que ... *los Capiteles de las Columnas del Patio de los Leones si las huviesen visto con atencion no dirían que habían desaparecido los preciosos fragmentos de las miniaturas de oro y azul y otros bellos colores que resultan en sus mármoles mal puede haber desaparecido estos fragmentos, cuando estas columnas jamas an estado pintadas, como se puede notar en las que an quedado sin limpiar...* Continúa diciendo que ... *El pensamiento de limpiar estas columnas fue por hallarse muy sucias, tener necesidad de repararlas con varias piezas del mismo mármol blanco y con el objeto que las columnas y piezas quedasen de igual color con barnizarlas dándoles un barnis como de sera amarillenta que es el que tienen las de las Sala del Palacio...* Desgraciadamente el Sr. Gobernador no quería reconocer la belleza de los dibujos policromos que aún quedan en algunos capiteles del palacio de los Leones, gracias a la actuación de la Academia de Bellas Artes. Sólo se guía por la coloración del material noble oscurecido por su magnífica decoración de oro oxidado. Afortunadamente los capiteles del Palacio no volvieron a sufrir el efecto del barniz amarillento y no han quedado restos de él ni notificación alguna.

Otra carta de la misma mano de la anterior, insiste sobre el tema exponiendo *se hallan hemohesidas y una especie de verdin que las hacía parecer de piedra tosca oscura, siendo de superior marmol blanco, esta bascorida las iba por partes purverisandolas en sus desconchadas ai necesidad de ingerirles algunas piezas, y para que estas y las columnas quedasen iguales fue de opinion del arquitecto que dirige las obras se limpiase para que no quedase oscurecido el rico marmol prolectando darles a su tiempo un barní o pulimento para sacarles un lustre y color amarillento que es el que conservan las demás de los Salones de dicho Palacio. El lim-*

piar una cosa sucia nunca se atenido por desmerito y maceime cuando es una Piedra tan rica, los pabimentos de las salas de Abencerrajes, Dos hermanas y el de los Baños son de la misma calidad de piedra que las columnas, y se concerban blancos como si se acabasen de pulimentar, y estas piedras siendo de la misma antigüedad no se dice que desmeresen y sí las columnas sucias porque se dejan al igual que aquellas, por cuyos conceptos conserva V.E. que hai una mano oculta que ha dirigido el comunicado sin dar la cara... Continúa acusando a D. Francisco Enríquez, *Arquitecto moderno* que se encontraba por una serie de razones frente a D. José Contreras *Arquitecto nombrado por R. orden de esta R. Fortaleza.*

En una tercera carta del mismo destinatario tras volver a considerar algunos puntos, se da permiso para nombrar a uno o dos individuos de la Academia, que junto con D. José Contreras realizasen la inspección de las obras.

Como contestación a esta carta, la *Academia de Nobles Artes de Granada*, en junta celebrada el 20 de junio de 1842 escribe una carta el 26, nombrando a los señores D. Ramón Leined y D. Francisco Enríquez Ferrer sin aceptar *responsabilidad de ninguna especie...* como miembros de la comisión inspectora, indicando, como contestación la Alhambra, su aprobación y fecha, sitio y hora de reunión.

Transcripción íntegra del documento:

Academia de Nobles Artes de Granada

En el 5 del actual se acudió a esta corporacion por sus profesores en las tres nobles artes, manifestando que al llegar a su noticia que el gobierno de S.M. en medio de las graves atenciones que le rodean no descuidaba el repaso del edificio histórico artístico Político de los antiguos reyes de Granada, sintieron la mas viva emocion al considerar que se retardaría la ruina de un monumento, joya la mas preciosa de esta capital, pero que desgraciadamente las obras que se estaban ejecutando, no llevaban aquel sello que de apetecer sería, a pesar del buen deseo, actividad y eficacia del señor Gobernador y Arquitecto encargado de las obras, dignos por aquello del aprecio de la Nacion, en razon que iba desapareciendo en parte el caracter de antigüedad que presentaba el edificio, lo cual constituía su verdadero merito para los amantes de las artes sustituyendo unas cosas nuevas y haciendo desaparecer los preciosos fragmentos de las miniaturas de oro y azul y otros bellos colores que resultaban en los mármoles de sus columnas y esquisita laceria de sus techos, bajo el rudo asperon ó la pintura al oleo, haciendo a la

vez perder a las columnas su bello torneado y a los collarines de estas sus formas, como así mismo a las inscripciones y hojas de sus capiteles, todo lo cual se vera en el patio de los Leones y galeria alta del patio del estanque. En su consecuencia la junta animada del mas puro y acendrado amor a su patria y solícita del buen nombre y decoro español, para evitar tamaña ruina, y proceder al mismo tiempo con la detencion y tino que ecsiguia un asunto de esta naturaleza, determinó nombrar una Comision de su seno que pasando a la Casa Real se enterase por sí del estado en que se encontraba para dar su dictamen. Esta lo evacuó en 7 del mismo coincidiendo su dictamen con la manifestacion hecha el 5 por los Profesores, añadiendo que las innovaciones practicadas privaban al edificio del colorido alhagüeno y armonioso que formaban dandoles distinto caracter y alternando su esencia. En su virtud y para manifestar en todo tiempo la Academia que no apetecia otra cosa que la integridad de un monumento artistico, unico en su genero, admiracion de nacionales y Estrangeros, y no hacer una vana ostentacion de celo con perjuicio de opiniones respetables, determinó que un individuo de su seno se acercase a V.S. para manifestarle estos antecedentes y rogarle se sirviera adoptar la determinacion que estimase conveniente, a fin de hacer la restauración en el Palacio Arabe conservandoles el caracter de antigüedad y asemejando en lo posible lo renovada a los ecsistente, bien convenida de que el celo q^e anima a V.S. le haria aceptar con gusto estas indicaciones que hasta cierto punto la Academia se creia por su instituto obligada a hacer. No salió fallida esta esperanza y la Academia ha oido con gusto la relación q^e el socio encargado al efecto le ha hecho de la entrevista tenida con V.S. y la buena acogida que le mereció. Sin embargo no esta conforme con la opinion q^e V.S. manifestó respecto a continuar la renovación del resto de las columnas del patio de los Leones, puesto que el deterioro que han sufrido las que se han limpiado, ecsige la suspension esta operacion y procurar asemejar aquellas a estas por medio de algun tinte ligero q^e les comuniquen aquel bello colorido producido por el trascurso de siglos y q^e hace q^e todas las partes del edificio guarden el orden, proporcion y armonia correspondientes así como tambien conceptua podra omitirse la colocacion de la balaustrada de yerro en la galeria alta del patio del Estanque por no estar en armonia esta clase de trabajo con el resto del palacio, siendo lo contrario un anacronismo. La Academia se lisongea de que el buen juicio de V.S. se penetrará de la solidez de estas razones y por lo tanto comprendiendo el objeto que la anima en su verdadero valor, adoptar su pensamiento producido solamente por el noble deseo de contribuir en cuanto sus fuerzas alcanzen, a conservar las bellezas artisticas q^e posee nuestro suelo.

Dios g^e a V.S. m^s a^d Granada 15 de junio de 1842

El Presid^{te}

Antonio Díaz del Moral

Vicente Rodríguez García

El Sc^{ro}

Sr. Administrador del Patrimonio de S.M. en esta Ciudad.

Esta carta aparece escrita en el revés de otra dirigida al «Sr. Gobernador de la Alhambra» con otros asuntos:

He recibido la comunicacion de V.S. del 15 del (actual) corriente en la q^e me dice q^e en 5 del actual se acudio a esa Corporacion por sus Profesores en las tres nobles artes manifestando q^e las obras q^e se estan ejecutando en este R^l Palacio Arabe no llevaban aquel sello q^e de esperar seria, en razon q^e iba desapareciendo en parte el caracter de antigüedad q^e presentaba el Edificio, lo cual constituia su verdadero merito p^a los amantes de las artes, sustituyendo unas cosas nuevas y haciendo desaparecer los preciosos fragmentos de las miniaturas de oro y azul y otros bellos colores q^e resultaban en los marmoles de sus columnas, y esquisita laceria de sus techos, bajo el rudo asperon ó la pintura al oleo, haciendo a su vez perder alas columnas su bello torneado, y a los collarines de estas sus formas, como así mismo a las inscripciones y hojas de sus Capiteles, todo lo cual se veia en el patio de los Leones y Galeria alta del Patio del Estanque, y q^e en su (virtud) consecuencia esa Academia determinó nombrar una Comision de su seno q^e pasaria a la Casa R^l se enterase de por sí el estado en q^e se encontraba p^a dar su dictamen que esta lo evaluó en 7 del mismo concibiendo su dictamen con la manifestación hecha el 5 por los Profesores, añadiendo q^e las innovaciones practicadas privaban el Edificio del colorido alhagüeno y armonioso q^e formaba, dandole distinto (colorido) caracter y alternando su esencia. Por cuyas razones la Academia tiene la atención de hacerme algunas indicaciones q^e conceptua indispensables p^a q^e el Edificio no pierda sus formas de antigüedad, (cuyas) indicaciones que he acogido con satisf^{on} (me an sido suman^{te}, satisfactorias) p^s veo el interes de la Academia en q^e se hagan cual corresponden esta renovacion (se haga) merezca la aprob concebido a de las Personas científicas; por las q^e he mandado suspender la continuacion de la limpsa de la Columnas del Patio de los Leones por no merecer la aprobacion de (la Aca) esa Corporacion cuyo concepto me es tan respetable.

La Academia no tendra los antecedentes q^e an probomido esta cuestion, p^s si los hubiese es penetraria q^e la espcosision tienen mas la tendencia de ribalidades entre los artistas q^e el buen selo por la perfeccion de las obras

y bajo este concepto no an estado muy exacto en las faltas q^e an manifestado Pues los Capiteles de las Columnas del Patio de los Leones si las huviesen visto con atencion no dirian q^e habian (p) desaparecido estos preciosos fragmentos de las miniaturas de oro y azul y otros bellos colores q^e resultaban en sus marmoles (de las misma) mal puede haber desaparecido estos fragmentos, cuando estas columnas jamas an estado pintadas como se puede notar en las q^e an quedado sin limpiar.

(El L) Tanvien es notable q^e unos Profesores no hayan distinguido la clase de pintura (del) q^e se adado el Techo de la Galeria alta del Estanque, p^s dicen esta dada al Oleo, Este techo ha sido necesario hacerlo casi nuevo por hallarse enterm^{te} destruido se asegurado en un todo su imitacion a lo antiguo, su pintura es al temple segun la tienen los demas de la Casa R^l y sus colores no son estraños y si tomados de la Sala de Abencerrajes por no distinguirse el primitivo.

Los adornos concluidos en el dia son el exterior de las arcadas de dicha Galeria, en estos no sea sustituido ninguno estraño y si (se an res) renobado muchos q^e estaban hechos mil pedazos y bastantes faltas q^e tenían, todas estas se an repuesto sacando molduras de los mismos fragmentos sin haber tenido variacion en sus formas y dandoles colorido como las antiguas quedando q^e no se distinguen unas de el Arco de madera cuadrado centrar de dicha Galeria tanvien se halla concluido imitado en un todo el antiguo p^s aunq^e se hallase destruido, se an aprovechado muchas de sus pieza, y las restantes q^e se hallaban imposibilitadas de poder servir se an puesto muchas pero sacadas por los dibujos inutilizados, su pintura (tanvien) ymitada a la q^e tubo en su primitivo origen, por cuyos conceptos la renovacion no a interrumpido la forma ni caracter antiguo, (ps a los dibujos de estucos muchos se les ha dado el colorido de los antiguos y apenas se distinguen unos de otros) p^s cuyas razones no pueden de persuadirme q^e las obras tengan las nulidades presentadas por los Profesores de las tres nobles Artes.

Indicaciones q^e he acojido con satisfacion p^s veo el interes de la Academia en q^e esta renovacion meresca el concepto de las Personas sientificas y coincidiendo con las mismas ideas se a suspendido la continuacion de la limpia de las columnas del Patio de los Leones, q^e si estas (indicacion) se me hubiese hecho al principio de esta operacion no se hubiese continuado p^s la opinion de la Academia me es muy respetable.

El pensamiento de limpiar estas columnas fue por hallarse muy sucias, tener necesidad de repararlas con varias piezas del mismo marmol blanco y en el objeto q^e las columnas y piezas quedasen de igual color con (la idea de) bruñir las dandoles un barnis como de (color de) sera amarillenta q^e es el q^e tienen las de las Salas del Palacio.

La Academia no tendra los antecedentes.

Otra carta de la misma mano sobre papel reutilizado con dirección «Al Gobernador de la R. fortaleza de la Alhambra» y con el sello:

Las columnas a q^e hace relacion el precitado comunicado son las del Patio de los Leones de este R^l Palacio Arabe, estas se ha llaban hemobesidas y una especie de verdin q^e las hacia parecer de piedra tosca arenosa, siendo de superior marmol blanco, esta bascorida las iba purverisandolas en sus desconchadas ai necesidad de (ech) ingerirles algunas piezas, y para q^e estas y las columnas quedasen iguales fue de opinion el Arquitecto q^e dirije las obras se limpiase p^s q^e no quedase oscurecido el rico marmol prolectando darles a su tiempo un barni opulimento p^a sacarles un lustre y color amarillento q^e es el q^e conserba las demas de los Salones de dicho Palacio: El limpiar una cosa sucia nunca se a tenido por desmerito y maceime cuando es una Piedra tan rica, los pabimentos de las salas de los Abencerrajes, Dos Hermanas y el de los Baños son de la misma calidad de piedra q^e las de las columnas, y se conserban blancos como si se acabasen de pulimentar y estas piedras siendo de la misma antigueda no se dice q^e desmeresen, y si las columnas sucias (y) por q^e se dejan aligual de aquellas, por cuyos conceptos consera V.E. q^e hai una mano oculta q^e a dirigido comunicados sin dar la cara y esta es la de D. Fran^{co} Enriquez Arquitecto moderno de esta Cap^l el (qe) cual luego q^e tubo noticias q^e el Sr. Tutor habia resuelto se forma se los presupuestos p^a estas obras interesó al Gefe Politico q^e lo era en aquella epoca y al General Peon p^a q^e influyese a q^e (se le admitiese de) Ar. le nombrar Arquitecto p^a dirigirlas accedi a las indicaciones de estas Autoridades nombrandole p^a q^e en union con D. Jose Contreras Arquitecto nombrado por R^l Orden de esta R^l Fortaleza firmasen los presupuestos por el pronto se conformó mas conoci por su semblante no le abia agrado en estar acompañado; quedaron enreunirse p^a formarlos mas viendo q^e abra trascurrido dos meses sin reunirse p^a formarlos le mande varios recados con este objeto a todos contestava con buenas razones pero no hacia mas q^e en tretener el tiempo, en este estado dispuse q^e el Contreras los firmase y rectificadas por dos (Ar) de la misma facultad fueron aprobados y se empesaron las obras: El Enriquez recetido de no haber quedado fuera de la direccion de esta obra se a recetido y trata de desacreditarla, (siendo) p^s es Aq^e atachado la limpia de las Columnas y en una entrevista casual q^e tubo en el Palacio Arabe (habian) disputaron sobre esta operacion y aun le amenasó con poner un artículo comunicando en varios peridicos y segun los conceptos del estampado en el espectacular son suyos p^s se le vio en relaciones muy estrecha con el Estranjero q^e

le forma y aun hay q^e se persuada haya tomado el nombre de este Artista Etranjero p^a dar mas prestigio a su idea.

El Arquitecto q^e dirige las obras lo es de esta R^l Fortaleza con nom^{to} R^l desde el año lo es tambien de esta Cap^l y el q^e dirige todos las obras publicas por cuyos antecedentes conosera V.E. no es de los adocenados y si un actuto (de buen) q^e goza buen concepto, por cuya razon no interrumpo sus proyectos p^s reconosco su capacidad en su arte.

Mas sin embargo se ha suspendido en vista (del referido con de estos incidentes de limpia de las Columnas hasta la decision del Sr. Tutor q^e si gradua deben de quedar como estaban se pondra en ejecucion p^s es operacion facil y sencilla el volverle el colorido q^e (efecto) emanado de hallar se ala enterperie.

El pensam^{to} (objeto) de esta operacion fue por tener las (esta) columnas muchas faltas y p^a (componer) repararlas hay necesidad de echarles varias piezas del mismo marmol blanco, (cuyas piezas quedarian desdi) y con el objeto q^e todas quedasen de un color se adopto el medio de limpiarlas con la idea de q^e se hiciese la obra en este Patio bruñirlas y (darl) dejarles un color de sera q^e es el q^e presenta las de las Salas del mismo Palacio.

Siendo mis deseos y los del Arquitecto D. Jose Contreras q^e estas obras se continuen con el mejor (acierto) prestigio y evitar (la) critica (ya de) y rivalidades q^e suelen promoverse desearia q^e la Academia, llebada de su buen zelo, nombrase uno, ó dos Ind^s de su ceno, p^a q^e conferenciando, y en union con el Arquitecto D. Jose Contreras, se dirigiesen en adelante, bajo la Inspeccion de estos tres, por cuyo medio, y auciliados con las luces de los Sres. de la Academia se conceguiria al fin q^e todos deseamos q^e es la (mayor) mejor perfeccion en ellas; resolucion q^e espero tenga V.S. la vondad de comunicarme p^a mi conocimiento.

Carta con papel timbrado diciendo «Academia de Nobles Artes de Granada»:

Esta Corporacion en Junta celebrada en 20 del corriente se ha enterado de la comunicacion que V.S. se sirve dirigirla, con fecha 17 del mismo y en su vista, deseando con tribuir por su parte al mejor ecxito de la obra que se está ejecutando en el Palacio Arabe p^a conservar debidamente el unico monumento de este genero q^e existe

en Europa, accediendo á los deseos q^e V.S. manifiesta en la citada comunicacion ha determinado nombrar a unos individuos los Sres. D. Ramon Lained y D. Fran^{co} Enriquez Ferrer a fin de que desempeñen la Comision q^e V.S. apetece, atendiendo sin embargo que ni la Academia ni la Comision acepta por esto responsabilidad de ninguna especie puesto q^e en este particular no tienen otra representacion q^e como un cuerpo consultivo q^e presta sus conocimientos en obsequio del pais sin otra intervencion en lo material de los trabajos.

Y de acuerdo de la misma Junta lo digo a V.S. para su inteligencia y efectos correspondientes.

Dios gud a V.S. a Granada 26 de junio d e1842

El Presidente

Antonio Diaz del Moral

Sr. Gobernador de la Alhambra.

Como última carta se recibe la contestación de la anterior que dice:

He recibido su atenta comunicacion del 13 del actual en la q^e se sirve V.S. (manifestarme) decirme q^e en 26 de junio ultimo me manifestó q^e en la del mismo, habra determinado la junta nombrar p^a la comision q^e (deseaba) propuse, segun mi oficio de 17 de dicho mes a los Sres. D. Ramon Lained Carrasco y D. Francisco Enriquez Ferrer y q^e esperaba en su consecuencia le hubiese acusado el recibo de dicha comunicacion y citar dia y hora en q^e los Comicionados hubiesen concurrido a ponerse de acuerdo con el Arquitecto Director de esta obra p^a llenar de este modo su cometido y no habiendolo hecho lo reiteraba p^a el mismo efecto.

En su consecuencia manifiesto a V.S. q^e el no haber acusado el recibo de la precitada comunicacion (no ha sido por olvido y si por conceptuar) ha sido por conceptuar la innecesario por ser contestacion a la mia del 17 y como la academia habia tenido la atencion de acceder a mis deseos esperaba q^e sin mas comunicaciones se ha bien tomado la molestia de presentarse avistarse en este Palacio Arabe y hubiesemos (asi) conferenciado (p^a) sobre el objeto q^e sobre el honor de proponer á la Academia mas ya q^e V.S. se a tomado (la in) el interes de actibar esta reunion puede berificarse el Jueves proccimo entre cinco y seis de su tarde p^a cuya hora se hallara en dicho Local el Arquitecto Director de la obra.

17 de Agosto

P.M.

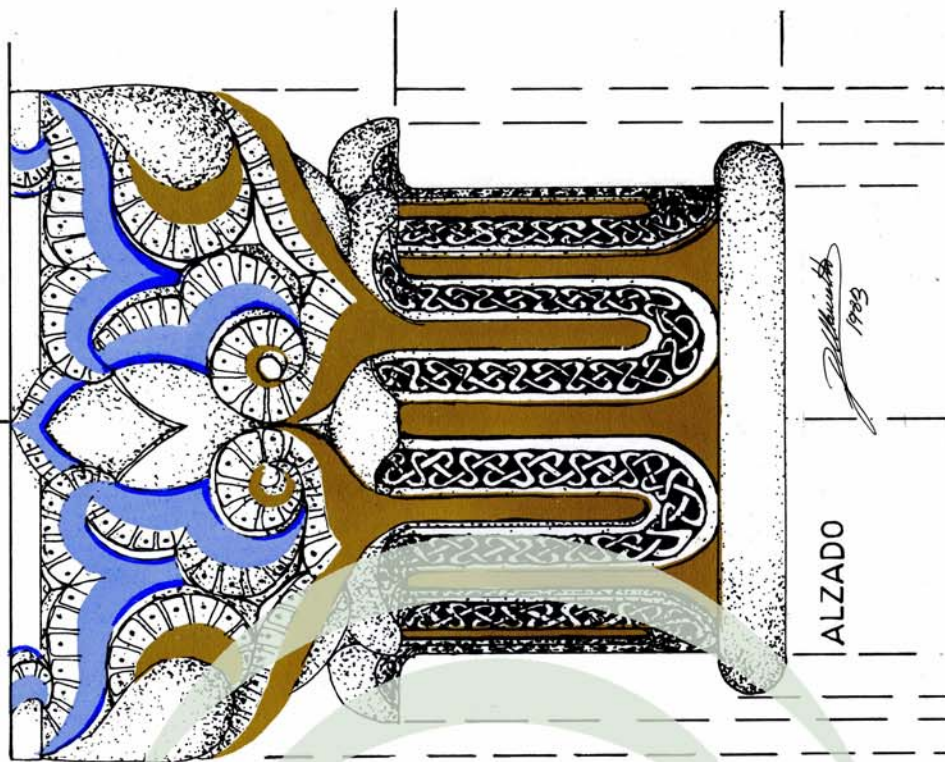


Fig. 2. Capitel de mármol de la sala de los Reyes.
(Dibujo: P. Marinetto).

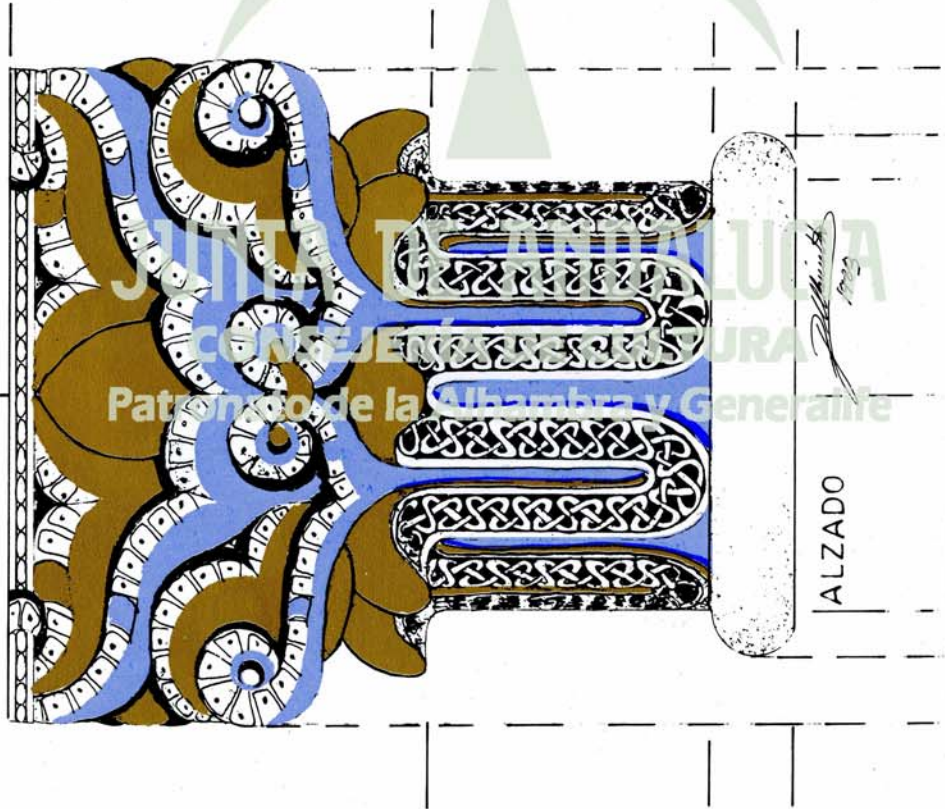


Fig. 1. Capitel de mármol de la sala de los Reyes.
(Dibujo: P. Marinetto).

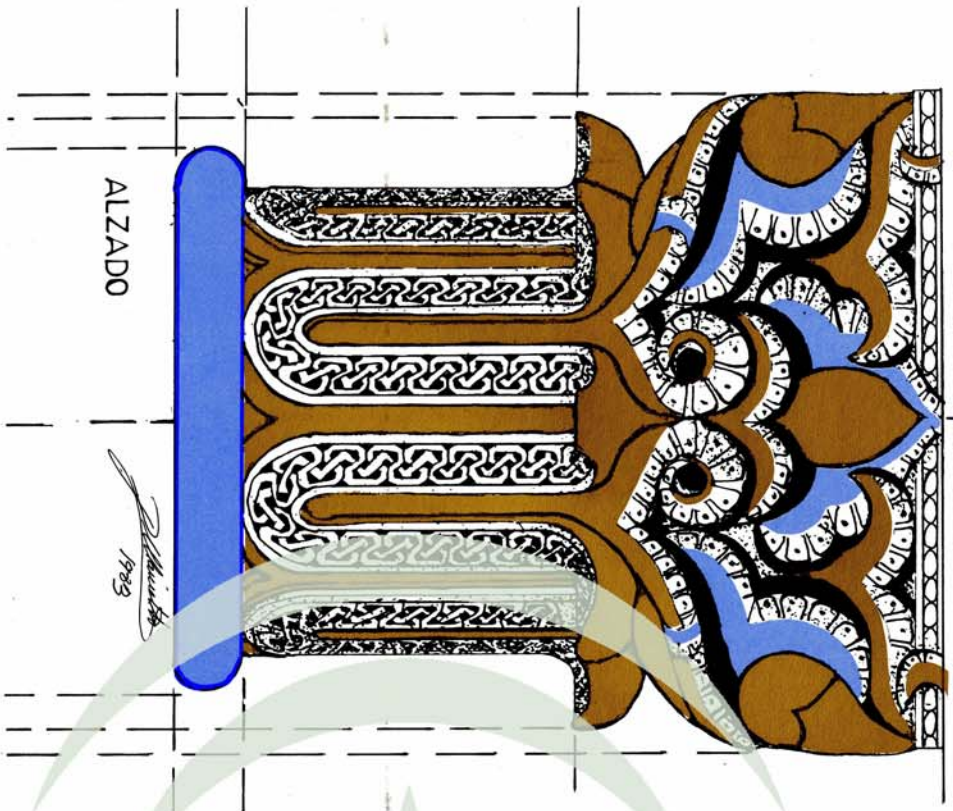


Fig. 3. Capitel de mármol de la sala de los Reyes.
(Dibujó: P. Marinato).

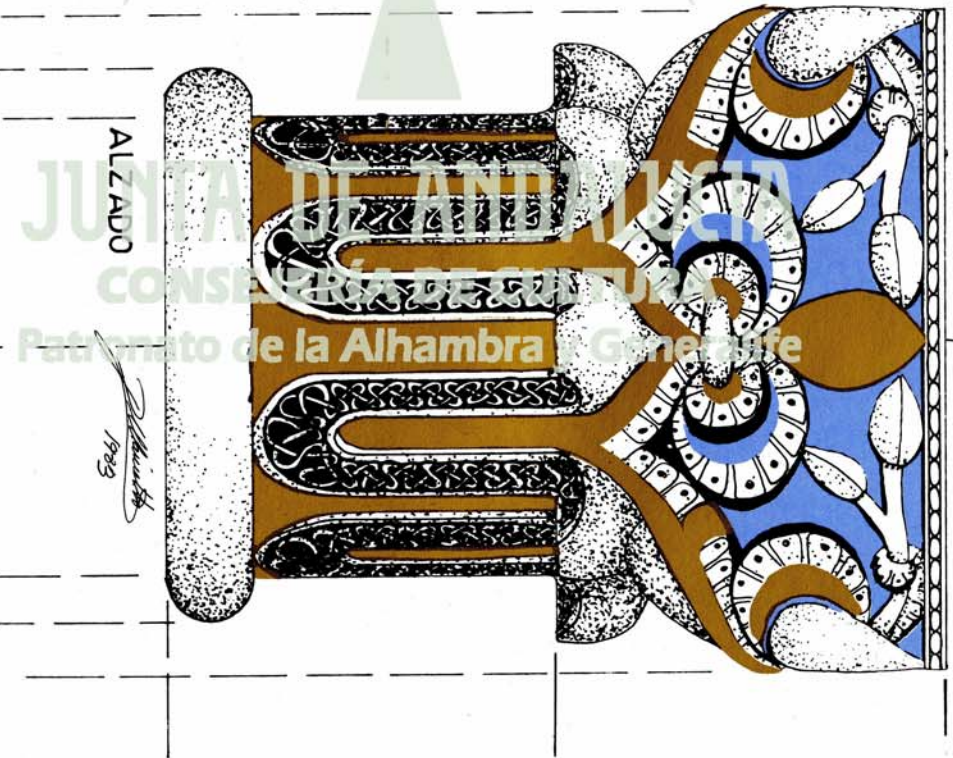


Fig. 4. Capitel de mármol de la sala de los Reyes.
(Dibujó: P. Marinato).

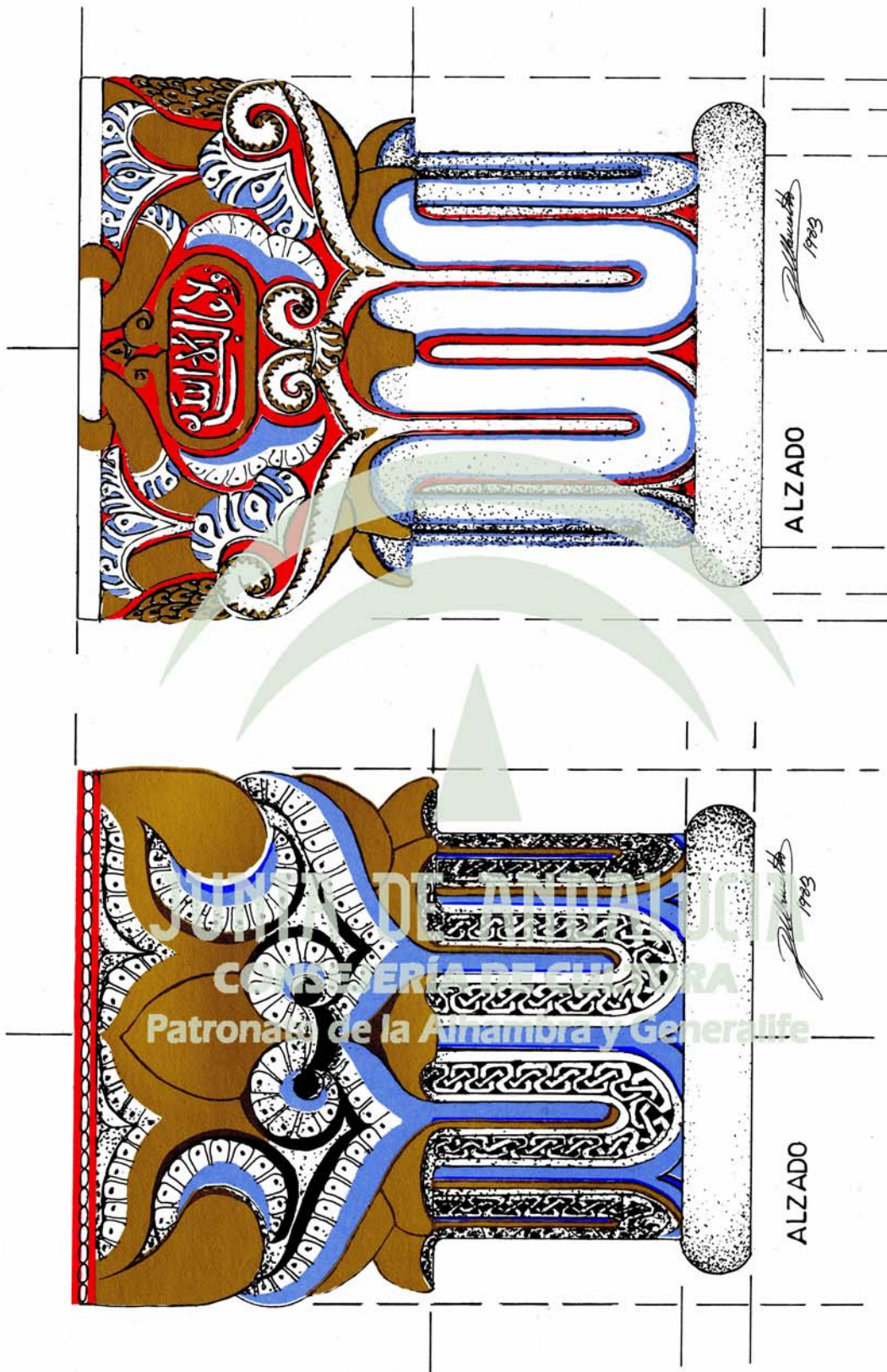


Fig. 5. Capitel de mármol de la sala de los Reyes.
(Dibujo: P. Marinetto).

Fig. 6. Capitel de escayola de la sala de los Reyes.
(Dibujo: P. Marinetto).

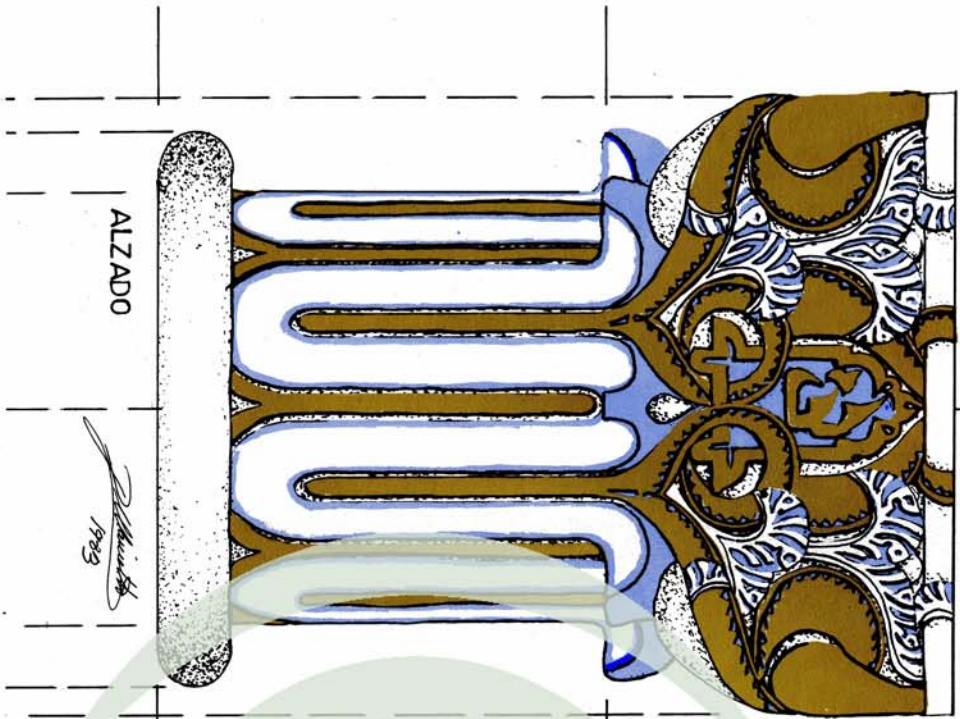


Fig. 7. Capital de escayola de la sala de los Reyes.
(Dibujó: P. Marinetto).

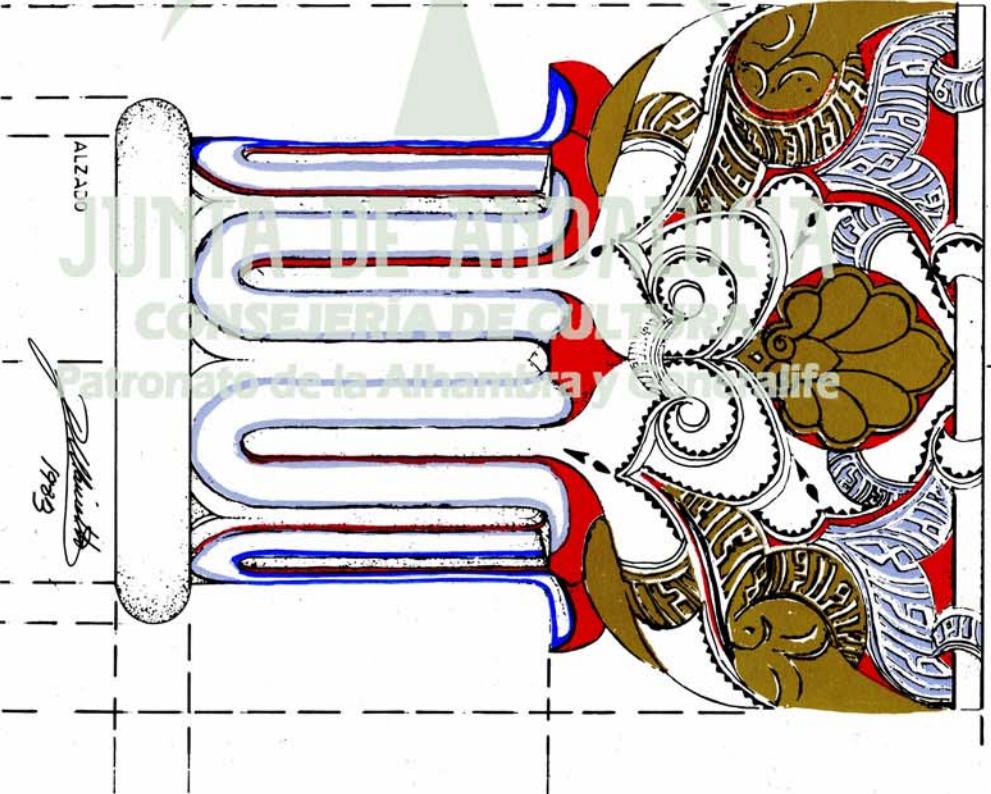


Fig. 8. Capital de escayola de la sala de los Reyes.
(Dibujó: P. Marinetto).

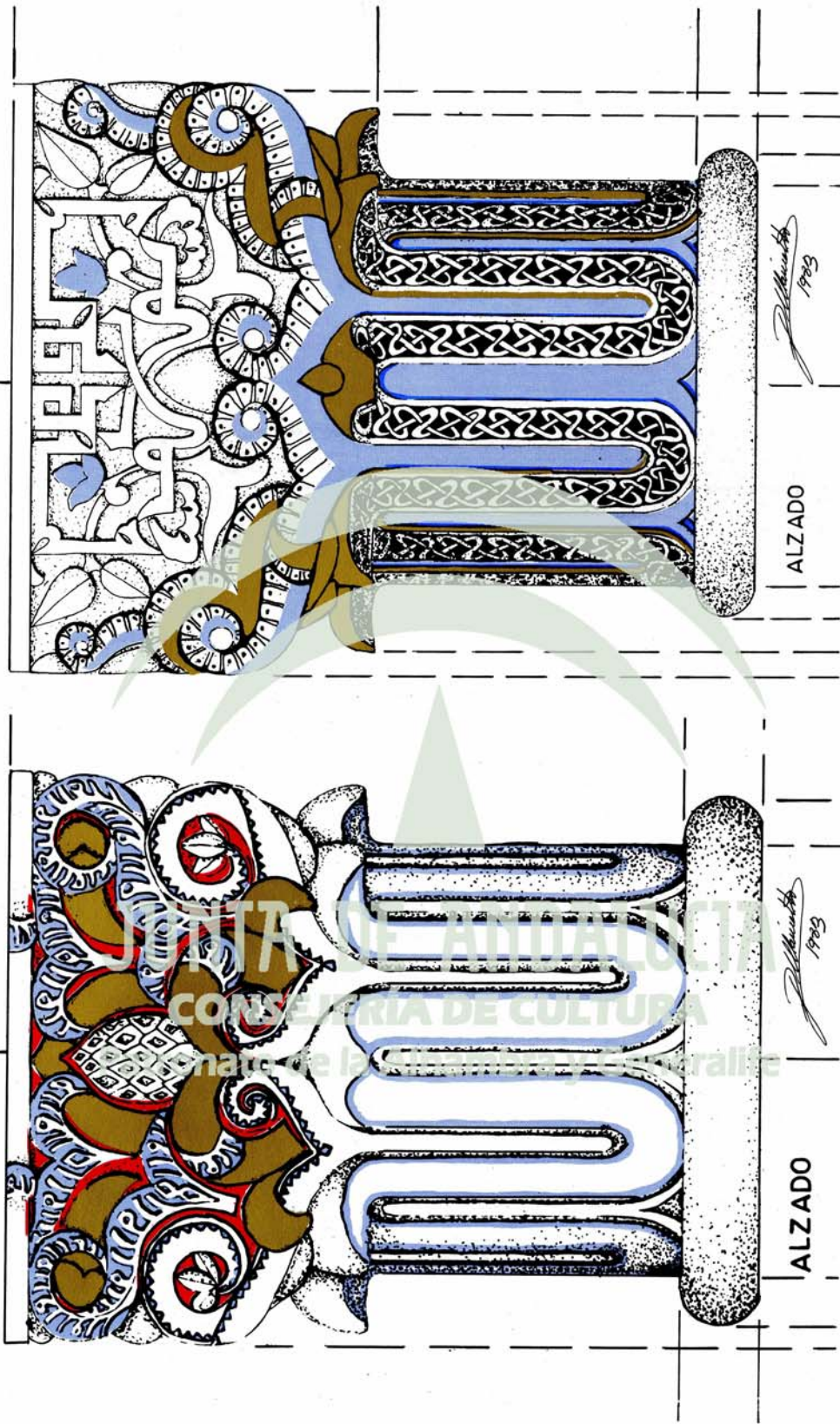


Fig. 10. Capitel de escayola de la sala de los Reyes.
(Dibujo: P. Marinetto).

Fig. 11. Capitel de mármol de la sala de Abencerrajes.
(Dibujo: P. Marinetto).

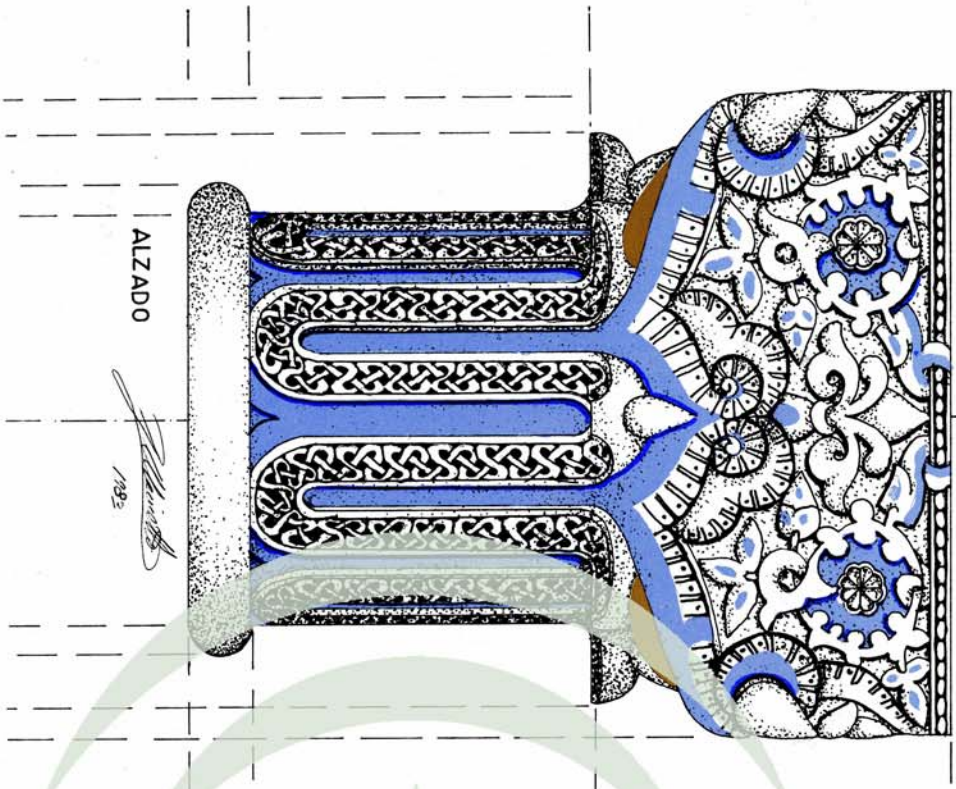


Fig. 12. Capitel de escayola de la sala de Abencerrajes.
(Dibujos: P. Marinetto).

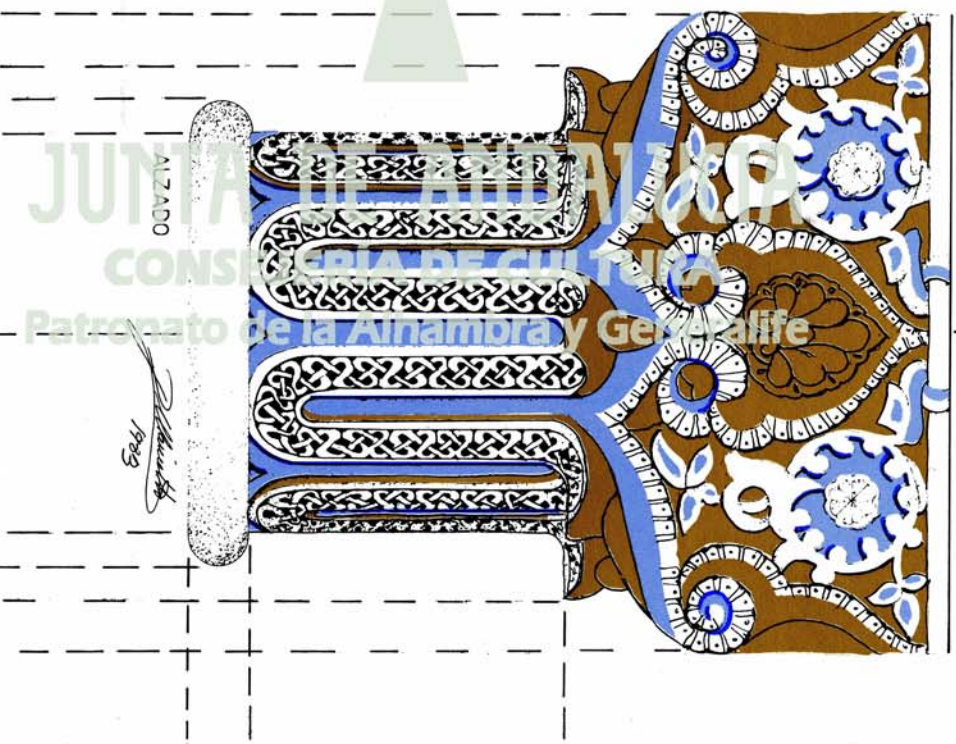


Fig. 13. Capitel de mármol de la sala de Abencerrajes.
(Dibujos: P. Marinetto).

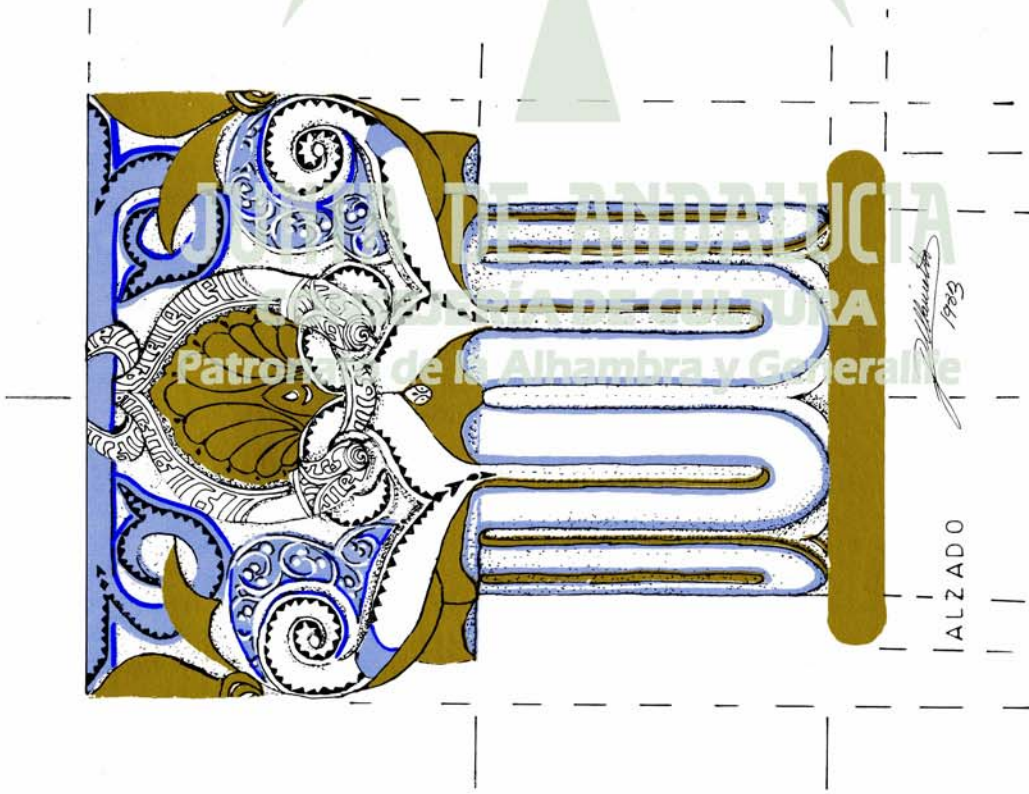


Fig. 14. *Capitel de la sala de los Mocárabes.*
(Dibujo: P. Marinetto).

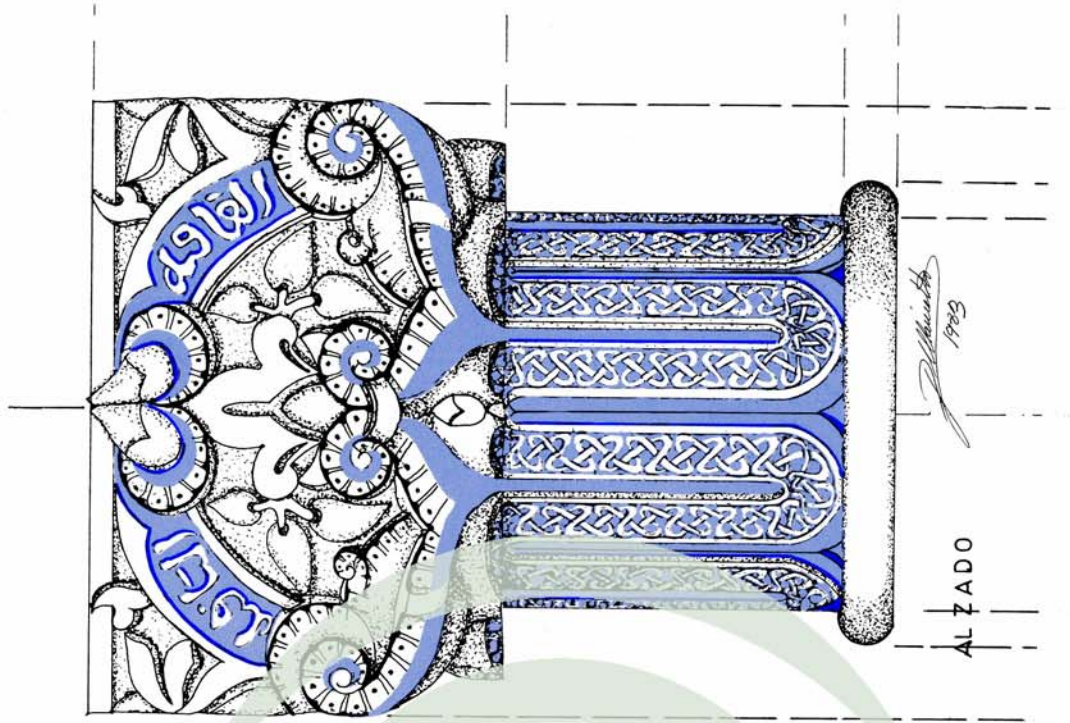


Fig. 15. *Capitel de mármol del patio de los Leones.*
(Dibujo: P. Marinetto).

