



Patronato de la Alhambra y Generalife
CONSEJERÍA DE CULTURA

La presente colección bibliográfica digital está sujeta a la legislación española sobre propiedad intelectual.

De acuerdo con lo establecido en la legislación vigente su utilización será exclusivamente con fines de estudio e investigación científica; en consecuencia, no podrán ser objeto de utilización colectiva ni lucrativa ni ser depositada en centros públicos que la destinen a otros fines.

En las citas o referencias a los fondos incluidos en la investigación deberá mencionarse que los mismos proceden de la Biblioteca del Patronato de la Alhambra y Generalife y, además, hacer mención expresa del enlace permanente en Internet.

El investigador que utilice los citados fondos está obligado a hacer donación de un ejemplar a la Biblioteca del Patronato de la Alhambra y Generalife del estudio o trabajo de investigación realizado.

This bibliographic digital collection is subject to Spanish intellectual property Law. In accordance with current legislation, its use is solely for purposes of study and scientific research. Collective use, profit, and deposit of the materials in public centers intended for non-academic or study purposes is expressly prohibited.

Excerpts and references should be cited as being from the Library of the Patronato of the Alhambra and Generalife, and a stable URL should be included in the citation.

We kindly request that a copy of any publications resulting from said research be donated to the Library of the Patronato of the Alhambra and Generalife for the use of future students and researchers.

Biblioteca del Patronato de la Alhambra y Generalife
C / Real de la Alhambra S/N. Edificio Fuente Peña
18009 GRANADA (ESPAÑA)
Tel. (+ 34) 958 027 944
(+ 34) 958 027 945
Fax. (+34) 958 210 235
biblioteca.pag@juntadeandalucia.es

CERAMICA ISLAMICA EN VERDE Y MORADO DE LA ALCAZABA DE MALAGA

RAFAEL PUERTAS TRICAS

Recoge este estudio una selección de las cerámicas califales decoradas en verde y morado que se conservan en el Museo Arqueológico de la Alcazaba de Málaga, procedentes en su casi totalidad de las excavaciones realizadas en la misma Alcazaba. Dichas excavaciones, al igual que las restauraciones, no llegaron a publicarse ni a analizarse nunca. Quién mejor hubiera podido hacerlo, el benemérito e incansable investigador malagueño Juan Temboury, dedicado también a otros estudios histórico-artístico, fue posponiendo éste, sin que, desgraciadamente, llegara a realizarlo (1).

Así, al incorporarnos al Museo de Málaga, nos encontramos con que uno de sus principales componentes era la ingente cantidad de cerámica islámica, procedente de la Alcazaba, que se encontraba prácticamente sin estudiar. No es que dichos materiales no hubieran sido citados; por el contrario, lo han sido abundantemente, pero siempre de pasada y tomando como ejemplo los más vistosos (2). Por tanto, no ha habido manera de obtener una visión de conjunto que pudiera enlazarse con los hallazgos de otras zonas de España. Es por tanto, ocasión ésta de señalar que las colecciones de la Alcazaba revisten importancia también por la gran variedad de sus técnicas decorativas, en la práctica todas las posibles en la cerámica medieval islámica (3).

El presente trabajo adopta un criterio intermedio entre un «corpus» de las cerámicas, difi-

cilmente realizable por nosotros, y los estudios monográficos de tipo estilístico, iconográfico, etc. Se trata aquí de presentar un repertorio de formas y decoraciones, que permita tener una idea global de todas las variedades cerámicas; se concede especial importancia a la parte gráfica, de modo que ésta permita ulteriores estudios.

Puede argumentarse la necesidad de una sistematización de conjunto, pero ello hubiera dilatado excesivamente la realización del estudio y hubiera dificultado (por voluminosa) su publicación (4). Una tipología definitiva de toda la cerámica de la Alcazaba de Málaga y una visión completa de sus elementos ornamentales podría obtenerse después de la publicación de todas las colecciones de la Alcazaba. Finalmente expresamos nuestro agradecimiento a los restauradores D. José Molina Gualda, D^a M^a Jesús Ruiz Medianero y D. Salvador Parra Jiménez, por la realización de los dibujos que acompañan a este trabajo. También al Dr. Manuel Acién Almansa que nos proporcionó la lectura de los epígrafes islámicos.

1. CARACTERISTICAS TECNICAS

Las arcillas utilizadas en este tipo de cerámicas califales pueden agruparse en dos colores: blancas y rojas. Por supuesto, dentro de estas dos posibilidades cabe una amplia gama que iría desde el amarillo en la primera hasta un

rojo amarronado en la segunda. En cualquier caso se trata de arcillas de buena calidad, bien tamizadas y aptas para una correcta cocción; en caso de rotura presentan una fractura cristalina (5).

En cuanto a las decoraciones, el color blanco ocupa un principalísimo lugar, pues es el que sirve de fondo a las decoraciones en verde y morado. Debió de obtenerse mediante sales de estaño, que proporcionan un engobe de gran calidad, que ha resistido bastante bien el paso del tiempo, observándose pocas veces la presencia del craquelado o cuarteado. En algunas ocasiones el color verde, con más frecuencia, o el morado, con menos, se ha corrido, lo que sucedería en el momento de su aplicación o en el de la cocción, pero ello no tiene nada que ver con la calidad de engobe. A veces, el blanco forma también parte de la decoración, no sólo como fondo sino también como color propio e incluido en los temas decorativos.

En cuanto al verde, se lograría mediante óxidos de cobre; es el que rellena los espacios de las decoraciones. Su tonalidad no resulta uniforme, pues va desde un verde fuerte hasta un azulado verdoso de tipo claro, que difícilmente podría ser calificado simplemente de azul.

El morado de manganeso abarca también una amplia gama que empieza en el marrón oscuro y termina en el negro. Normalmente en las publicaciones antiguas se menciona el componente en lugar del color. Así, es frecuente ver citadas estas cerámicas como «en verde y manganeso», denominación que se va sustituyendo por la de «verde y morado» (6). La función más importante del morado está en siluetear las decoraciones, que se rellenan de verde y blanco, pero también se utiliza como color que rellena espacios, y para decorar con trazos y goterones, candiles y botellas. Normalmente para los reversos o partes menos importantes de las piezas se utilizan dos tipos de vidriado. Uno se viene señalando con la denominación de melado por el color de miel que adopta, obtenido a base de sulfuros de plomo. Es el más frecuente y se utiliza además en forma de goterones o chorreones, por ejemplo en los candiles o en las botellas, pasando así a convertirse en un peculiar elemento decorativo.

Mencionaremos finalmente el verde, conseguido con sales de cobre, siempre de tonalidades más estridentes que el verde utilizado en los temas decorativos. Puede ir desde un verde

amarillento, próximo al melado, hasta un verde fuerte (7).

2. ENSAYO TIPOLOGICO

2.1. Tipo 1. Fuentes (Fig. 1)

Las dos piezas que presentamos podrían indicar, a nuestro juicio, los tamaños extremos que debieron darse en el tipo, al mismo que ejemplifican sus caracteres formales. La pieza A-1 tiene soporte o pie resaltado, paredes curvas, borde ligeramente inclinado hacia adentro y reborde de perfil triangular saliente hacia afuera. La pieza N.º A-14, mucho más pequeña, presenta el mismo pie, resaltado, pero las paredes curvas están menos desarrolladas. Por el contrario el borde recto se convierte aquí en una pared, aunque con el mismo reborde saliente hacia afuera que en la pieza anterior. Las dos pueden considerarse fuentes, mejor que platos, a pesar de sus diferencias de tamaños, si aplicamos a la fuente una función distinta dentro de un servicio de mesa, consistente en servir de receptáculo de los alimentos y no en pieza de uso individual.

Estas piezas podrían enmarcarse dentro de la serie ATAIFOR de Rosselló. En concreto la pieza A-1, estaría dentro del tipo II variante «a» por la altura muy reducida de perfiles inclinados. En cuanto a la A-14, puede situarse dentro del tipo II al tener las paredes rectas e idéntico reborde exterior (8).

Podemos concluir que nos encontramos ante un tipo corriente en época califal, lo que unido a su decoración, que estudiamos en los apartados respectivos, deja bastante clara la cuestión cronológica.

2.2. Tipo 2. Platos de pie resaltado (Fig. 1)

Estos dos platos o fuentes tienen características similares y están a la vez en estrecha relación con el Tipo 1. Presentan pie resaltado y paredes inclinadas hacia afuera. La pieza A-29 tiene el fondo plano y decoración de tres líneas rehundidas al exterior, mientras que la A-30 tiene el fondo diferenciado al exterior por una pequeña pared que sale del pie, que al interior se convierte en una pequeña curvatura. Pensamos que serían piezas de uso individual, carac-

terizadas como tales dentro de un servicio completo de mesa.

En principio, estos platos podrían incluirse en la serie ATAIFOR, pero solamente por su función, pues no encontramos un paralelo exacto para las paredes inclinadas hacia fuera (9).

2.3. Tipo 3. Cuencos (Fig. 1)

Presentamos cuatro piezas, que pueden considerarse cuencos de un servicio de mesa. Tienen como característica común paredes curvas, ofreciendo su diámetro máximo en la boca y al mínimo en el fondo. La pieza A-7, así como la A-8, tienen un borde ligeramente resaltado pero no independizado de las paredes. La A-3 no presenta dicho tipo de borde. La A-11 inclina el borde ligeramente hacia adentro y una línea rehundida al exterior de carácter meramente decorativo. Todas tienen el fondo ligeramente marcado, formando un pie que les da mayor estabilidad.

Desde un punto de vista tipológico pertenecen estos cuencos a la serie ATAIFOR, tipo 3; dentro de dicho tipo podríamos considerar como variante a la pieza A-11 por las características antes señaladas (10). Serían igualmente piezas habituales en época del Califato.

2.4. Tipo 4. Cuencos de pie resaltado (Fig. 1).

Presentamos tres piezas muy similares al tipo 3. Podríamos apuntar aquí como variantes el mayor resalte del pie, claramente independiente de las paredes y el borde más saliente y horizontal. Serían platos o fuentes, pertenecientes también a un servicio de mesa, y enmarcables en la serie ATAIFOR, pudiendo situarse entre los tipos 1 y 3 (11).

2.5. Tipo 5. Platos bajos (Fig. 2)

El presente tipo recoge los ejemplares más sencillos de platos. Sus paredes son curvas, teniendo el diámetro máximo en la parte superior y muy poco marcada la diferencia entre las paredes y el fondo, salvo en el ejemplar A-6, de fondo marcadamente plano al interior y exterior. En conjunto todas las piezas tienen una marcada tendencia al fondo exterior plano, con

transición poco brusca respecto a las paredes curvas. Por ello podrían diferenciarse específicamente de los cuencos, encontrando sus mejores paralelos en los platos califales de Zozoya (12).

2.6. Tipo 6. Botellas (Fig. 2)

Recogemos aquí una serie de piezas que suelen calificarse de botellas. Tienen todas el fondo plano, cuerpo piriforme y cuello muy alargado que sale directamente de la panza y un asa. En algunos ejemplares, como el A-33 y el A-34, la boca del cuello tiene un borde ligeramente saliente hacia afuera, dejando al interior un pequeño resalte, sin duda para colocar el tapón. Otros, como el A-31 presentan un borde vuelto hacia adentro y ligeramente ensanchado en su parte baja, con lo que el tapón habría de ensamblarse con mayor precisión. La pieza A-35 tiene un cuello que se va estrechando hacia la boca, quizá por una mera finalidad decorativa. Consideramos estas piezas como pertenecientes al servicio de mesa, aunque no podamos señalar que líquidos guardaban o, dicho de otro modo, si la diferencia de forma con la jarras indicaba también la presencia de un líquido distinto.

Pueden encuadrarse perfectamente en la serie REDOMA de Rosselló, aunque nosotros preferimos la denominación de botella, por estar ya consagrada en la bibliografía (13). Consideramos el conjunto de la Alcazaba típicamente califal y significativo por la calidad de los ejemplares.

Dede un punto de vista decorativo, hay que resaltar su extrema sencillez, debida quizá a la forma de las piezas; se limita por tanto al vidriado exterior melado o verdoso o a trazos, chorreones o cintas en verde o morado. En cualquier caso se excluyen las decoraciones más complicadas que pueden verse en platos, fuentes y cuencos.

2.7. Tipo 7. Jarro (Fig. 3)

Presentamos la única pieza existente a la que llamamos jarro, cuyas características definiremos a continuación. La base es plana y el cuerpo globular, con el diámetro máximo, hacia la mitad de éste. El cuello, muy destacado. Se abre

hacia afuera y presenta en un engrosamiento en el borde que se convierte en un saliente al exterior. Del cuello sale una sola asa, que es lo que nos hace diferenciar esta pieza de las jarras, muy abundantes en la cerámica de la Alcazaba pero inexistentes entre la califal que estudiamos en este catálogo.

Está clara su inclusión en la serie «Jarro», aunque sin un ejemplar exactamente homologable con el nuestro (14). La decoración exterior es muy sencilla, de trazos en morado sobre fondo blanco, excluyendo como las botellas, decoraciones más complicadas.

2.8. Tipo 8. Cazuelita (Fig. 3)

Presenta esta pieza un interés excepcional por su rareza, tratándose de un ejemplar único en los fondos de la Alcazaba. Tiene pie resaltado y panza muy pronunciada con dos asas y un borde muy marcado y vuelto hacia adentro. Podríamos pensar que se trata de una pequeña cazuelita, pero su rareza nos lleva a imaginar una denominación y una función especiales, que por el momento no podemos precisar. Se trataría de un recipiente auxiliar en el servicio de mesa; su forma es muy similar a la de los actuales azucareros, sin que hasta el momento le conozcamos paralelos publicados. En cuanto a la decoración de cadeneta, es frecuente en otras piezas y la mencionaremos en el epígrafe correspondiente (15).

2.9. Tipo 9. Candiles (Figs. 3, 4 y 5)

Con el tipo 9 designamos los candiles, interesante y numeroso conjunto existente en la Alcazaba. Se trata de piezas de base plana, cazoleta normalmente bitroncocónica, gollete de boca vuelta hacia afuera, asa gruesa y piquera alargada. En una serie tan numerosa como la de la Alcazaba, necesariamente han de producirse pequeñas variantes. Así, en algunas piezas podría hablarse mejor de cazoleta lenticular antes de bitroncocónica, como en la A-44 y A-58. En otras, el borde de la boca del gollete se vuelve hacia adentro, como en los ejemplares A-147 o A-151. En cuanto a la piquera, su longitud se encuentra compensada con su anchura, guardando una cierta proporción con la cazoleta. Sin embargo, en algunas piezas puede hablarse

de una piquera pronunciadamente alargada, como en las A-147, A-118, A-155 y A-156, lo que puede considerarse una variante importante dentro del presente tipo.

La pieza A-119 puede incluirse en este tipo. Tiene por tanto cazoleta lenticular, gollete y piquera normales; el borde de la boca del gollete muy marcado y vuelto hacia adentro. Por tanto su peculiaridad más importante consiste en la cabeza de animal, posiblemente un cánido que sale del gollete y mira hacia la piquera. Constituye un ejemplar único dentro de las decoraciones zoomórficas de la Alcazaba.

No presenta ningún problema especial la colocación de todos estos ejemplares en la serie CANDIL, tipos 2, 3 y 4, notándose la ausencia de los tipos 1 y 5 de «Rosello» (16). Los ejemplares de pie alto de la Alcazaba de Málaga, al menos desde el punto de vista de las técnicas decorativas, son más tardíos (17).

Los ejemplares que presentamos aquí, a veces están simplemente recubiertos de melado claro. Otros llevan goterones de color melado o verdes y otros, finalmente, trazos o goterones en morado o amarronado. En cualquier caso, vemos que se trata de decoraciones muy simples.

Finalmente, añadiremos que, a la espera de realizar un estudio más detallado de las variantes del tipo 9, incluimos aquí un repertorio gráfico amplio, con el fin de dar a conocer la mayor parte de ejemplares posibles, todos indudablemente califales.

3. DECORACION EPIGRAFICA

En la pieza A-3 (lám. III) vemos los ápices y la última letra de *baraka*, «bendición». En la A-7 (Fig. 6) la palabra *baraka*, al igual que en la A-8 (Fig. 6). En la A-12 (Fig. 6) la inscripción es irreconocible, como también ocurre en la A-13 (Fig. 6).

En la A-14 (Fig. 7) es irreconocible. La A-20 repite *mulk*, «poder».

bles. La A-20 repite *mulk*, «poder».

En la A-179 (Fig. 7) la lectura es dudosa; parece ser que se repite *al-mulk*, «el poder», y en la A-167 (Fig. 7) se lee *baraka*, «bendición».

La única pieza con cúfico florido es la A-8, pero hay confusión en las letras, ya que identifica el *bā* inicial con la tercera letra, *kāf*. El cúfico florido se da en Córdoba bajo Abd al-Rahman

III, mientras que el simple, las restantes inscripciones, es a partir de al-Hakam II (18).

El tipo de inscripción de la A-12, A-17, a-18 y A-20 no parece usual en otros sitios; el de A-14 sí se da en *Madīnat al-Zabrā* (19).

En la cerámica decorada con verde y maganeso es curioso, en cuanto a las fórmulas empleadas, el uso casi exclusivo de *baraka*, mientras que en *Madīnat al-Zabrā*, *baraka* se da en el cúfico florido, pero en el simple casi siempre aparece *al-mulk*. Esta divergencia también se puede observar en la escritura del cúfico simple, pues el de la Alcazaba obedece a un único tipo; los trazos altos paralelos y los ápices triangulares, semejante a la escritura del S. XI. En *Madīnat al-Zabrā*, donde hay mayor variedad, cuando aparecen los ápices triangulares suele ser por el corte a bisel del ensanchamiento de los trazos altos, es decir, que éstos no son paralelos sino divergentes. Una conclusión provisional sería que en Málaga se da una transición menos acusada que en Córdoba del cúfico florido al simple, mediante el empleo de los ápices triangulares, pero sin modificar los trazos altos paralelos, propios del cúfico florido (20).

4. DECORACION FIGURATIVA

4.1. Figuración humana

La pieza A-9 nos da una representación parcial de una figura humana sobre un fragmento de fuente. Se trata de una cabeza de mujer en verde y morado sobre el fondo de engobe blanco. A base de este fragmento no podríamos pensar en una reconstrucción iconográfica del fondo del plato, pero podemos advertir el carácter preciso del dibujo y la observancia de algunos convencionalismos. Así, la cabeza está de lado, pero ceja y ojo se reproducen de frente, siguiendo una norma ya muy usada incluso en el arte antiguo (Fig. 6).

Un fragmento exactamente igual conocemos en la cerámica de Ilbira, donde se encontrarán más representaciones femeninas (21).

4.2. Decoración zoomórfica pintada

Solamente conocemos tres piezas que lleven decoración de carácter figurativo, tres de ellas pintadas se mencionan en este apartado.

En el primer ejemplar, A-4, se representa un cervatillo en verde con el cuerpo silueteado en morado, sobre un fondo de engobe blanco. La figura se encuentra en el fondo de un plato que debió de llevar otros temas decorativos vegetales o geométricos, por desgracia desaparecidos por la mala conservación del plato (Fig. 5). Llama la atención la gracia y espontaneidad del dibujo, cuya calidad no se ve alterada por el aire ingenuo de la composición (22).

En cuanto a la siguiente pieza, A-5, nos presenta al exterior del plato una composición de pájaros encerrados dentro de óvalos. Se conservan solamente un óvalo con su pájaro casi completo y restos del otro, pero apenas puede dudarse de que se trate de una composición de cinco óvalos en torno al pie del plato. Los colores utilizados son el verde y amarillo con el silueteado morado. La composición tiene también un carácter ingenuo, aunque quizá de menor calidad que en el plato anterior, pero añade un tema iconográfico más al escaso acervo de la Alcazaba malagueña (Fig. 5).

En la pieza A-188 encontramos un ave y restos de otra. Se trata posiblemente de patos, trazados muy esquemáticamente, pero también con cierta gracia, resaltando la cabeza y el cuerpo y reduciéndose el cuello a una sola línea (Fig. 6).

También encontramos los mejores paralelos en la cerámica de Ilbira, con una serie animalística más rica que la nuestra, aunque la calidad sea idéntica (23). Por supuesto otras representaciones zoomórficas encontramos en otras zonas. Sirva de ejemplo al ataífor de la liebre encontrado en Mallorca (24).

4.3. Decoración zoomórfica en relieve

Nos queda finalmente por reseñar el candil (A-119) con representación de un cánido en relieve saliendo del gollete y dirigiéndose hacia la piquera, importante además por su singularidad dentro de la colección de candiles de la Alcazaba de Málaga. En realidad se trata de un relieve convencional y, además, de poca calidad, aunque le de un cierto toque de gracia a la pieza (Fig. 5).

5. DECORACION VEGETAL

El principal problema que dificulta la clasificación de temas vegetales estriba en su indeterminación. Muchas veces percibimos que se trata de flores, pero no podríamos decir de cuál de ellas se trata; en otras, ni siquiera podrían distinguirse los distintos temas vegetales. Aun así, señalaremos los que vemos claros, metiendo a los demás en un epígrafe común.

La decoración de todos estos fragmentos, como siempre, está realizada en verde y morado, reservándose este último color para el silueteado o perfilado de los temas decorativos, el verde para el relleno y el engobe blanco para el fondo, que a veces pasa a utilizarse también como color integrante de la decoración.

5.1. Palmetas: En la pieza A-11 encontramos en el fondo de un plato una delimitada en verde y morado, quedando en realidad las hojas formando parte del engobe blanco, enmarcado todo por un anillo circular en verde y morado (Fig. 12). El mismo tema volvemos a encontrarlo en el ejemplar A-16 en verde y morado (Fig. 12).

5.2. Acantos: En el ejemplar A-22 encontramos hojas similares a las de acanto, agrupadas en tamaño pequeño en una franja que divide el plato en dos partes. Otras hojas se encuentran en el interior del plato, pero no podemos reconstruir una composición más compleja (25) (Fig. 13).

5.3. Flores y otros temas indeterminados: En la pieza A-1, sobre el fondo de un plato o fuente, encontramos una decoración vegetal en verde y morado sobre engobe blanco, pero dicha decoración no puede identificarse con más precisión (Fig. 12). En la pieza A-2 hay en el interior de la fuente cuatro conjuntos de círculos en verde y morado tangentes entre sí, dejando espacio libre para una decoración epigráfica casi desaparecida. Hipotéticamente pensamos que dichos círculos podrían ser estilizaciones vegetales, con el margen de inseguridad que deja siempre el esquematismo en estas decoraciones. (Fig. 12).

En el ejemplar A-7 encontramos un tema ve-

getal inidentificado (Fig. 12). Tampoco podemos identificar los escasísimos restos vegetales que aparecen en el ejemplar A-19 (Fig. 12).

En la pieza A-164 encontramos una flor y restos de otra (Fig. 13). Otros motivos vegetales pueden encontrarse en toda una serie de fragmentos que mencionaremos a continuación. Así en el A-168 (Fig. 10) o en el A-171 (Fig. 13). Algunos muy dudosos, de tipo floral, forman parte de una decoración geométrica, como el A-190 (Fig. 13) o el motivo en espiga del fragmento A-182 (Fig. 13).

Diversos paralelos pueden encontrarse no sólo en la cerámica, como en la de Ilbira, sino también en otras obras de arte. Así, para las palmetas, véanse las Tablas I, II y III recogidas por Pavón; para el acanto, la Tabla XIII, y, para las flores, la XXV (26).

6. DECORACION GEOMETRICA

La utilización de temas geométricos presenta una amplia gama dentro de la cerámica en verde y morado. Ello permite intentar un ensayo de clasificación de los diversos motivos. Hay que señalar, sin embargo, que están éstos representados en fragmentos, lo que indica que en la mayoría de los casos no puede reconstruirse la composición, normalmente más compleja, que decoraba las piezas.

6.1. Decoración de cadeneta

La vemos representada en varias piezas, en las que tiene como característica común el que la cadeneta propiamente dicha está en blanco silueteado en morada, reservándose el verde para el relleno de los espacios libres. Está presente en la pieza A-15, donde las cadenetas van enmarcadas en cuatro barras que recorren el plato y se entrecruzan en el centro (Fig. 9).

Escasos restos se conservan en el ejemplar A-131, como decoración secundaria de una pieza en la que lo más importante es la presencia de pellizcos en relieve, o en el A-175, donde se ha conservado muy fragmentariamente (Fig. 10). En la pieza A-203 va enmarcada entre dos fajas, particularidad de que la cadeneta va en verde y los espacios libres en blanco (Fig. 11). Finalmente, en la pieza A-178 la contemplamos como principal tema decorativo de una pieza de

extraordinario interés tipológico (27).

Una cadeneta más compleja hay en la pieza A-202, combinando igualmente el verde, el blanco y el morado, aunque su desarrollo no podemos seguirlo bien a causa de la fragmentación de la pieza (Fig. 11).

Diversos paralelos para el tema de la cadeneta dentro del Califato pueden encontrarse en la tabla XI de Pavón, de los que podría deducirse simplemente la gran utilización del tema en el resto de las artes decorativas (28).

6.2. Decoración de circunferencias concéntricas

Designamos con este nombre la decoración existente en la pieza A-30. Consiste en circunferencias concéntricas en las paredes del plato que presentan también nudos en morado. (Fig. 8). También podría denominarse de encintados.

6.3. Decoración de círculos tangentes

Vemos dicha decoración en la pieza A-165. Se trata de un círculo de engobe blanco, que lleva en su centro un goterón verde, rodeado todo por un anillo circular en verde y morado (Fig. 9).

Círculos casi tangentes encerrando otra inscripción epigráfica, se encuentran en la pieza A-167 (29).

6.4. Decoración de óvulos

Llamamos así a la decoración existente en algunas piezas, del tipo ovoide o almendrado, formando siempre parte de una composición más compleja. Así, la pieza A-172, donde, al igual que en las restantes, podría tratarse de una estilización floral (Fig. 11).

La pieza A-174 muestra un óvulo que tiene en su interior un goterón en verde sobre fondo blanco y que formaría quizá parte de una serie en disposición radial hacia el centro de la pieza (Fig. 10). También parece tratarse de óvulos en los motivos de la pieza A198, aunque el verde y el morado no se encuentran bien conservados (Fig. 11).

6.5. Decoración de rombos

Decoración de rombos, formados por franjas en verde y morado entrecruzadas se pueden contemplar en la pieza A-162, quedando delimitados por un espacio en blanco también romboidal (Fig. 9).

Rombos silueteados en morado, rellenos de verde y blanco existen también en la pieza A-200 (Fig. 11).

6.6. Decoración de pinceladas y chorreones

Presentamos esta única pieza, A-21, cuya decoración está realizada con pinceladas en verde y morado, realizadas con mayor cuidado que los llamados «chorreones» y, en todo caso, con unos trazos más delgados, que convergen hacia el centro, donde habría un motivo decorativo perdido (Fig. 8). Los «chorreones» en verde y morado pueden verse en la pieza A-163, formando quizá una decoración que no podemos reconstruir (Fig. 8). Más cerca de las pinceladas estarían los trazos que se advierten en la pieza A-169 (Fig. 10). Finalmente, mencionaremos la pieza A-180, donde podríamos hablar indistintamente de pinceladas o chorreones (Fig. 8).

7. CRONOLOGIA

El estudio de este lote de materiales no aporta por sí mismo novedad cronológica alguna. Una cronología imprecisa en los siglos IX y X sería lo más prudente, ante la falta de datos de excavación o de comparaciones estilísticas más claras.

• REPERTORIO DE PIEZAS

1. *Inventario General*: A-1, T-H (Figs. 1 y 12). Forma: Fuente con borde y pie resaltado, tipo 1. Dimensiones: Diámetro máximo 375 m., mínimo 111 mm., grosor medio 8 mm., altura 130 mm.

Materia y decoración: Arcilla blanquecina. Al interior engobe blanco con decoración vegetal en verde y morado y en el exterior engobe blanco.

Procedencia: Alcazaba, Torre del Homenaje.

Observaciones: Restaurado en un 50%.

2. *Inventario General: A-2, T-H (Fig. 12, Lám. I).*
Forma: Fuente, tipo 1
Dimensiones: Diámetro máximo 260 mm., mínimo 127 mm., grosor medio 9 mm. altura 75 mm.
Materia y decoración: Arcilla rojiza. En el interior engobe blanco y decoración de cuatro conjuntos de círculos en verde y morado. En el espacio central, restos de una letra en negro. Al exterior vidriado de color verdoso.
Procedencia: Alcazaba, Torre del Homenaje.

3. *Inventario General: A-3 P-A (Fig. 1, Lám. III).*
Forma: Cuenco plato de borde liso, tipo 3.
Dimensiones: Diámetro máximo 200 mm., mínimo 90 mm., altura 50 mm.
Materia y decoración: Barro rojo, al exterior vidriado en un lado; al interior, engobe blanco con una inscripción cúfica en verde y negro. Góterones en negro en parte del borde.
Procedencia: Alcazaba.

4. *Inventario General: A-4, T-H (Fig. 5, Lám. I).*
Forma: Fuente, tipo 1.
Dimensiones: Diámetro máximo 250 mm., mínimo 105 mm., grosor medio 9 mm., altura 80 mm.
Materia y decoración: Arcilla blanca. En el interior engobe blanco con decoración animal representando un cervatillo en verde azulado silueteado en morado. Al exterior, vidriado melado amarillento.
Procedencia: Alcazaba, Torre del Homenaje.
Observaciones: Restaurado en un 40%.

5. *Inventario General: A-5 T-H (Fig. 5, Lám. I).*
Forma: Plato o cuenco, tipo 3.
Dimensiones: Diámetro 170 mm., solero 70 mm., altura 60 mm.
Materia y Decoración: Barro rojo. Al interior, vidriado en melado. En el exterior, sobre engobe blanco, cinco óvalos formados por líneas negras y en el interior de cada uno un pájaro en verde y plumas en melado.
Procedencia: Alcazaba, Torre del Homenaje.
Observaciones: Muy restaurado a partir de un fragmento original.

6. *Inventario General: A-6, T-H (Fig. 2).*
Forma: Plato, tipo 5.
Dimensiones: Diámetro máximo 207 mm., altura 60 mm., grosor medio 6 mm.
Materia y decoración: Arcilla rojiza. Al interior,

engobe blanco. En el fondo una palmeta en verde y morado y dos fragmentos de letras. Manchas moradas en el borde. Al exterior, vidriado verdoso.

Procedencia: Alcazaba, Torre del Homenaje.
Observaciones: Restaurado en un 50%.

7. *Inventario General: A-7, P-A (Figs. 1 y 6, Lám. III).*

Forma: Plato con pie resaltado, tipo 3.
Dimensiones: Diámetro máximo 265 mm., mínimo 120 mm., altura 66 mm., grosor medio 6 mm.

Materia y decoración: Arcilla roja. En el interior engobe blanco. En el centro inscripción cúfica en verde y morado y en las paredes una banda de decoración floral en verde y morado. Al exterior, vidriado verdoso.

Procedencia: Alcazaba, Plaza de Armas.
Observaciones: Restaurado en un 50%.

8. *Inventario General: A-8, P-A (Figs. 1 y 6, Lám. III).*

Forma: Plato con borde engrosado y pie resaltado, tipo 3.

Dimensiones: Diámetro máximo 245 mm., mínimo 114 mm., grosor medio 6 mm., altura 61 mm.

Materia y Decoración: Arcilla rojiza y engobe blanco al interior y exterior. En el interior y al fondo, inscripción cúfica en verde y morado.

Procedencia: Alcazaba, Plaza de Armas.
Observaciones: Restaurado en un 20%.

9. *Inventario General: A-9, T.H.*

Forma: Fragmento de fuente, tipo 1 ó 2.
Dimensiones: Grosor medio 6 mm.

Materia y Decoración: Arcilla rojiza. En el interior engobe blanco muy perdido y decoración de figura humana representando cabeza de mujer en verde y morado. Al exterior, vidriado verdoso.

Procedencia: Alcazaba: Torre del Homenaje.

10. *Inventario General: A-10, P-A. (Fig. 2).*

Forma: Plato pequeño, tipo 5.

Dimensiones: Diámetro máximo 102 mm., altura 32 mm., grosor 4 mm.

Materia y Decoración: Arcilla roja. En el interior engobe blanco, con restos en el fondo de fragmentos decorativos irreconocibles. En el borde, cinta doble en morado. Al exterior, engobe blanco.

Procedencia: Alcazaba. Plaza de Armas.

Observaciones: Restaurado en un 80%.

11. *Inventario General*: A-11, T-H (Figs. 1 y 12).

Forma: Plato con pie resaltado, tipo 3.

Dimensiones: Diámetro máximo 200 mm., diámetro mínimo 90 mm., altura 52 mm., grosor medio 4 mm.

Materia y decoración: Arcilla rojiza. En el interior, engobe blanco y, al fondo, una palmeta en verde y morado. En los bordes decoración con manchones morados. Al exterior, engobe blanco.

Procedencia: Alcazaba, Torre del Homenaje.

Observaciones: Restaurado en un 50%.

12. *Inventario General*: A-12 P-A (Fig. 6).

Forma: Fuente con el borde vuelto hacia afuera, tipo 4.

Dimensiones: Diámetro máximo 250 mm., mínimo 120 mm., altura 66 mm., grosor medio 8 mm.

Materia y decoración: Arcilla roja. En el interior engobe blanco, muy perdido, con inscripción cífica en marrón. Al exterior, vidriado verdoso.

Procedencia: Alcazaba, Plaza de Armas.

Observaciones: Restaurado en un 30%.

13. *Inventario General*: A-13, A.C. (Fig. 6).

Forma: Plato, tipo 5.

Dimensiones: Diámetro máximo 250 mm., mínimo 120 mm., altura 70 mm.

Materia y decoración: Arcilla roja. Al exterior, vidriado melado muy perdido. Al interior, engobe blanco con trazos en negro. Adornos de curvas en parte del borde.

Procedencia: Alcazaba, Arco del Cristo.

Observaciones: Muy restaurado.

14. *Inventario General*: A-14, T-H (Figs. 1 y 7, Lám. III).

Forma: Plato pequeño con borde y pie resaltado, tipo 1.

Dimensiones: Diámetro máximo 120 mm., diámetro mínimo 55 mm., altura 42 mm., grosor medio 3 mm.

Materia y decoración: Arcilla amarillenta, con engobe blanco al interior y exterior y letras cíficas en el fondo.

Procedencia: Alcazaba, Torre del Homenaje.

Observaciones: Restaurado en un 50%.

15. *Inventario General*: A-15, P.A. (Fig. 9, Lám. II).

Forma: Fuente Tipo 3.

Dimensiones: Diámetro máximo 260 mm., mínimo 110 mm., altura 70 mm., grosor 90 mm. Materia y decoración: Arcilla rojiza. En el interior engobe blanco con decoración geométrica de cadeneta en verde y morado. Al exterior, vidriado verdoso.

Procedencia: Alcazaba de Málaga, Plaza de Armas.

Observaciones: Restaurado en un 60%.

16. *Inventario General*: A-16, A.V. (Figs. 2 y 12, Lám. I).

Forma: Plato, tipo 5.

Dimensiones: Diámetro máximo 187 mm., altura 50 mm., grosor 8 mm.

Materia y decoración: Arcilla rojiza. Al exterior, vidriado amarillento. En el interior engobe blanco y una gran palmeta en el centro en verde y morado.

Procedencia: Alcazaba, Arco del Cristo.

Observaciones: Restaurado en un 40%.

17. *Inventario General*: A-17, P.A. (Fig. 7).

Forma: Plato bajo de borde liso, tipo 5.

Dimensiones: 240 mm. mínimo 80 mm.

Materia y decoración: Barro rojo. Al exterior, vidriado melado. En el interior engobe blanco con restos en negro de una inscripción cífica. En el borde cuatro puntos en negro.

Procedencia: Alcazaba, Plaza de Armas.

Observaciones: Muy restaurado.

18. *Inventario General*: A-18.

Forma: Plato de borde liso, tipo 5.

Dimensiones: Diámetro 240 mm., mínimo 90 mm., altura 70 mm.

Materia y Decoración: Barro rojo. Al exterior melado y en el interior engobe blanco con restos de dos líneas en negro.

Procedencia: Alcazaba, Plaza de Armas.

Observaciones: Muy restaurado.

19. *Inventario General*: A-19, P.A. (Fig. 12).

Forma: Fuente, tipo 2.

Dimensiones: Diámetro máximo 290 mm., mínimo 135 mm., altura 75 mm., grosor 9 mm.

Materia y decoración: Arcilla gris. En el interior engobe amarillento con restos de decoración vegetal en verde y morado. Al exterior, vidriado de color verdoso.

Procedencia: Alcazaba, Plaza de Armas.

Observaciones: Restaurado en un 90%.

20. *Inventario General*: A-20 T-H. (Fig. 7).

Forma: Plato bajo de borde liso.

Dimensiones: Diámetro máximo 170 mm., mínimo 60 mm., altura 40 mm.

Materia y Decoración: Barro rojo. En el exterior vidriado en un lado. En el interior engobe blanco con una inscripción cúfica sobre un renglón en negro. Pinceladas negras en parte del borde.

Procedencia: Alcazaba, Torre del Homenaje.

Observaciones: Restaurado en un 50%.

21. *Inventario General*: A-21, T-H (Fig. 8).

Forma: Plato, tipo 5.

Dimensiones: Diámetro máximo 210 mm., altura 50, grosor medio 8 mm.

Materia y Decoración: Arcilla roja. En el interior engobe blanco muy perdido y decoración de chorreones en verde y morado. Al exterior, vidriado melado.

Procedencia: Alcazaba, Torre del Homenaje.

Observaciones: Restaurado en un 60%.

22. *Inventario General*: A-22, T.H. (Fig. 13).

Forma: Plato, tipo 4.

Dimensiones: Diámetro máximo 20 mm., altura 47 mm., grosor medio 6 mm.

Materia y Decoración: Arcilla roja. En el interior engobe blanco con decoración vegetal de hojas de acanto en verde blanco y morado. Al exterior, vidriado verdoso.

Procedencia: Alcazaba, Torre del Homenaje.

Observaciones: Restaurado en un 50%.

23. *Inventario General*: A-23 T.H.

Forma: Plato de borde liso, tipo 4.

Dimensiones: Diámetro 250 mm., mínimo 80 mm., altura 75 mm.

Materia y decoración: Barro blanco. En su interior engobe blanco y al exterior sin decoración.

Procedencia: Alcazaba, Torre del Homenaje.

Observaciones: Restaurado parte del borde.

24. *Inventario General*: A-24, T.H.

Forma: Plato alto de borde vuelto hacia afuera, tipo 5.

Dimensiones: Diámetro máximo 270 mm., mínimo 70 mm., altura 80 mm.

Materia y Decoración: Barro blanco. Engobe blanco por sus dos caras, sin decoración.

Procedencia: Alcazaba, Torre del Homenaje.

Observaciones: Muy restaurado.

25. *Inventario General*: A-25, T.H.

Forma: Plato, tipo 5.

Dimensiones: Diámetro 190 mm., mínimo 60 mm., altura 70 mm.

Materia y Decoración: Barro blanco. En su interior y exterior engobe blanco, sin más decoración.

Procedencia: Alcazaba, Torre del Homenaje.

Observaciones; Muy restaurado.

26. *Inventario General*: A-26, T.H. (Fig. 1).

Forma: Plato de borde vuelto hacia afuera y pie resaltado, tipo 4.

Dimensiones: Diámetro máximo 240 mm., mínimo 66 mm., grosor medio 5 mm., altura 62 mm.

Materia y decoración: Arcilla rojiza y engobe blanco por las dos caras.

Procedencia: Alcazaba, Torre del Homenaje.

Observaciones: Restaurado en un 30%.

27. *Inventario General*: A-27, T.H. (Fig. 1).

Forma: Plato de borde vuelto hacia afuera y pie resaltado, tipo 4.

Dimensiones: Diámetro máximo 220 mm., mínimo 74 mm., altura 80 mm., grosor medio 4 mm.

Materia y decoración: Arcilla blanca y engobe blanco por las dos caras.

Procedencia: Alcazaba, Torre del Homenaje.

Observaciones: Restaurado en un 50%.

28. *Inventario General*: A-28, T.H. (Fig. 1).

Forma: Plato de borde vuelto hacia afuera y pie resaltado, tipo 4.

Dimensiones: Diámetro máximo 280 mm., mínimo 70 mm., altura 80 mm., grosor medio 8 mm.

Materia y Decoración: Arcilla blancuzca y engobe blanco por las dos caras.

Procedencia: Alcazaba, Torre del Homenaje.

Observaciones: Restaurado en un 40%.

29. *Inventario General*: A-29, T.H., (Fig. 1).

Forma: Plato con pie resaltado y estrías al exterior, tipo 2.

Dimensiones: Diámetro máximo 248 mm., mínimo 90 mm., grosor medio 4 mm., altura 67 mm.

Materia y decoración: Arcilla amarillenta con engobe blanco al interior y exterior.

Procedencia: Alcazaba, Torre del Homenaje.

30. *Inventario General*: A-30, C.G. (Figs. 1 y 8).
 Forma: Plato con pie resaltado, tipo 2.
 Dimensiones: Diámetro máximo 200 mm., mínimo 60 mm., altura 70 mm., grosor medio 4 mm.
 Materia y Decoración: Arcilla amarillenta con engobe blanco. En el fondo decoración en azul verdoso muy perdida. En la parte alta de las paredes encintado con nudos en morado.
 Procedencia: Alcazaba, Cuartos de Granada.
31. *Inventario General*: A-31, M.A.C. (Fig. 2).
 Forma: Botella de cuello alargado y un asa, con reborde en la boca, tipo 6.
 Dimensiones: Diámetro de la base 60 mm., diámetro máximo 107 mm., diámetro de la boca 35 mm., altura 180 mm., grosor medio 4 mm.
 Materia y decoración: Arcilla roja. Al exterior engobe blanco con decoración de cintas en morado.
 Procedencia: Alcazaba, Mina del Arco del Cristo.
 Observaciones: Restaurado en un 40%.
32. *Inventario General*: A-32.
 Forma: Botella con un asa, panza esférica y cuello alto, tipo 6.
 Dimensiones: Altura 190 mm., diámetro de la boca 20 mm., diámetro de la base 60 mm.
 Materia y Decoración: Barro rojizo, engobe blanco con chorreones en negro.
 Procedencia: Alcazaba.
 Observaciones: Asa y cuello restaurados.
33. *Inventario General*: A-33, P.A., (Fig. 2).
 Forma: Botella de cuello alargado y asa tipo 6.
 Dimensiones: Diámetro de la base 82 mm., diámetro máximo 194 mm., diámetro de la boca 40 mm., altura 336 mm., grosor medio 5 mm.
 Materia y decoración: Arcilla blanquecina y engobe blanco al exterior con decoración de manchas en verde y morado.
 Procedencia: Alcazaba, Plaza de Armas.
 Observaciones: Restaurado en un 50%.
34. *Inventario General*: A-34 (Fig. 2).
 Forma: Botella con un asa de panza esférica, tipo 6.
 Dimensiones: Altura 210 mm., diámetro de la boca 30 mm., diámetro de la base 80 mm.
 Materia y decoración: Barro rojo. Al exterior engobe blanco muy gastado.
 Procedencia: Alcazaba.
35. *Inventario General*: A-35, C.A. (Fig. 2).
 Forma: Botella de cuello alargado y estrechamiento en la boca, tipo 6.
 Dimensiones: Diámetro de la base 96 mm., diámetro máximo 165 mm., diámetro de la boca 35 mm., altura 263 mm., grosor medio 5 mm.
 Materia y decoración: Arcilla grisácea con vidriado verde oscuro.
 Procedencia: Calle Alcazabilla.
 Observaciones: Restaurado en un 50%.
36. *Inventario General*: A-36, P.A. (Fig. 3).
 Forma: Jarro de boca ancha con asa, tipo 7.
 Dimensiones: Diámetro de la base 86 mm., diámetro máximo 170 mm., diámetro de la boca 88 mm., altura, 260 mm., grosor medio 7 mm.
 Materia y decoración: Arcilla roja. Al exterior engobe blanco con decoración de chorreones o trazos en morado.
 Procedencia: Alcazaba, Plaza de Armas.
 Observaciones: Restaurado en un 40%.
37. *Inventario General*: A-44, P.A.
 Forma: Candil de cazoleta normal, piquera ancha y gollete y asa restaurados, tipo 9.
 Dimensiones: Altura 60 mm., longitud 160 mm., grosor 8 mm.
 Materia y decoración: Arcilla roja y vidriado melado claro al interior y exterior.
 Procedencia: Alcazaba, Plaza de Armas.
 Observaciones: Gollete y asa restaurados.
38. *Inventario General*: A-57, MBA.
 Forma: Candil de cazoleta muy ancha y piquera corta, tipo 9.
 Dimensiones; Altura 79 mm., longitud 176 mm., grosor 4 mm.
 Materia y decoración: Arcilla amarillenta y vidriado melado claro.
 Procedencia: Antiguo Museo de Bellas Artes.
 Observaciones: Gollete y asa restaurados.
39. *Inventario General*: A-77, M.BA. (Fig. 3).
 Forma: Candil de cazoleta ancha, piquera normal, gollete muy corto de boca ancha y asa introducida en la boca, tipo 9.
 Dimensiones: Altura 60 mm., longitud 86 mm., grosor 4 mm.
 Materia y decoración: Arcilla roja y vidriado de color melado.
 Procedencia: Museo de Bellas Artes.

40. *Inventario General*: A-81, P.A. (Fig. 3).

Forma: Candil de cazoleta normal, piquera ancha y gruesa y gollete normal, tipo 9.

Dimensiones: Altura 70 mm., longitud 186 mm., grosor 5 mm.

Materia y decoración: Arcilla blanquecina con goterones vidriados de color melado oscuro.

Procedencia: Alcazaba, Plaza de Armas.

Observaciones: Asa restaurada.

41. *Inventario General*: A-82, P.A. (Fig. 3).

Forma: Candil de cazoleta, piquera y asa normales y gollete de boca ancha, tipo 9.

Dimensiones: Altura 72 mm., longitud 80 mm., grosor 6 mm.

Materia y decoración: Arcilla amarillenta con decoración de goterones verde oscuro.

Procedencia: Alcazaba, Plaza de Armas.

42. *Inventario General*: A-84, C.A. (Fig. 4).

Forma: Candil de cazoleta ancha, tipo 9.

Dimensiones: Altura 70 mm., longitud 163 mm., grosor 4 mm.

Materia y decoración: Arcilla y vidriado melado al interior y exterior.

Procedencia: Calle Alcazabilla.

Observaciones: Piquera, gollete y asa restaurados.

43. *Inventario General*: A-89, C.G. (Fig. 4).

Forma: Candil de cazoleta normal, piquera ancha y gollete y asa normales, tipo 9.

Dimensiones: Altura 70 mm., longitud 120 mm., grosor 6 mm.

Materia y Decoración: Arcilla blanquecina con decoración de goterones en verde.

Procedencia: Alcazaba, Cuartos de Granada.

44. *Inventario General*: A-93, P.A. (Fig. 4).

Forma: Candil de cazoleta pequeña, gollete bajo y ancho y boca con borde vuelto hacia afuera, tipo 9.

Dimensiones: Altura 64 mm., longitud 124 mm., grosor 5 mm.

Materia y decoración: Arcilla rojiza sin decoración.

Procedencia: Alcazaba, Plaza de Armas.

Observaciones: Asa y piquera restauradas.

45. *Inventario General*: A-103 (Fig. 4).

Forma: Candil de cazoleta redonda y pequeño gollete normal de borde de vuelto hacia afuera, tipo 9.

Dimensiones: Altura 64 mm., longitud 124 mm., grosor 3 mm.

Materia y decoración: Arcilla blanquecina con decoración de trazos morados en cazoleta y gollete.

Procedencia: Alcazaba.

Observaciones: Asa y piquera restauradas.

46. *Inventario General*: A-106 (Fig. 4).

Forma: Candil de cazoleta y gollete normales, tipo 9.

Dimensiones: Altura 76 mm., longitud 150 mm., grosor 4 mm.

Materia y decoración: Arcilla blanquecina con decoración de goterones en morado, tipo 9.

Procedencia: Alcazaba.

Observaciones: Asa y piquera restauradas.

47. *Inventario General*: A-118, J.C. (Fig. 4).

Forma: Candil de cazoleta redonda y pequeña gollete alto de boca vuelta hacia afuera. Asa normal y piquera alargada, tipo 9.

Dimensiones: Altura 68 mm., longitud 142 mm., grosor 4 mm.

Materia: Arcilla rojiza, sin decoración.

Procedencia: Jardines de la Catedral.

48. *Inventario General*: A-119 (Fig. 5).

Forma: Candil de cazoleta estrecha, gollete corto y boca con reborde en forma de platito. Sin asa y con figura de animal en la parte delantera de la cazoleta, tipo 9.

Dimensiones: Altura 72 mm., longitud 124 mm., grosor 4 mm.

Materia y decoración: Arcilla blanquecina, sin decoración.

Procedencia: Alcazaba.

Observaciones: Piquera restaurada.

49. *Inventario General*: A-129 (Fig. 4).

Forma: Candil de cazoleta redonda, gollete corto de boca ancha vuelta hacia afuera y asa normal, tipo 9.

Dimensiones: Altura 62 mm., diámetro 144 mm., grosor 4 mm.

Materia y decoración: Arcilla amarillenta con vidriado azulado al interior y exterior.

Procedencias: Alcazaba.

Observaciones: Piquera restaurada.

50. *Inventario General*: A-131.

Forma: Candil de piquera larga, con un asa y boca de borde ancho, tipo 9.

Dimensiones: Altura 70 mm., longitud 140 mm., grosor medio 8 mm.
Materia y decoración: Barro blanco sin vidriar.
Procedencia: Alcazaba (Málaga).
Observaciones: Restauradas parte de la piquera y el asa entera.

51. *Inventario General*: A-147 (Fig. 4).

Forma: Candil de cazoleta normal, piquera ancha y gruesa, gollete alto y boca ancha y vuelta hacia afuera, tipo 9.
Dimensiones: Altura 74 mm., longitud 170 mm., grosor 4 mm.
Materia y decoración: Arcilla rojiza sin decoración.
Procedencia: Alcazaba.

52. *Inventario General*: A-151.

Forma: Candil de cazoleta redonda y pequeña, gollete normal de boca muy abierta, tipo 9.
Dimensiones: Altura 66 mm., diámetro 130 mm., grosor medio 4 mm.
Materia y decoración: Arcilla rojiza con decoración de trazos amarronados en piquera y cazoleta.
Procedencia: Alcazaba.
Observaciones: Asa y piquera restauradas.

53. *Inventario General*: A-153 (Fig. 5).

Forma: Candil de cazoleta redonda, gollete corto y piquera larga, tipo 9.
Dimensiones: Altura 66 mm., longitud 142 mm., grosor 4 mm.
Materia y decoración: Arcilla amarillenta. Sin decoración.
Procedencia: Alcazaba, Cuartos de Granada.
Observaciones: Boca y asa restauradas.

54. *Inventario General*: A-155, C.G. (Fig. 5).

Forma: Candil de cazoleta redonda, gollete corto de boca vuelta hacia afuera, asa normal y piquera alargada, tipo 9.
Dimensiones: Altura 60 mm., longitud 142 mm., grosor medio 4 mm.
Materia y decoración: Arcilla amarillenta, sin vidriar.
Procedencia: Alcazaba, Cuartos de Granada.
Observaciones: Asa y piquera restauradas.

55. *Inventario General*: A-43.

Forma: Candil de piquera larga, boca ancha y un asa, tipo 9.
Dimensiones: Altura 70 mm., longitud 160

mm., grosor medio 7 mm.

Materia y decoración: Barro rojo-negruzco sin vidriar. En el cuerpo tiene goterones de engobe.
Procedencia: Jardines de la Catedral (Málaga).
Observaciones: Restauradas el asa y la piquera.

56. *Inventario General*: A-44, P-A (Fig. 3).

Forma: Candil de piquera larga, boca ancha y asa normal, tipo 9.
Dimensiones: Altura 75 mm., longitud 170 mm., grosor medio 8 mm.
Materia y decoración: Barro rojo y vidriado melado.
Procedencia: Alcazaba, Plaza de Armas.
Observaciones: Restauradas el asa, media piquera y la boca.

57. *Inventario General*: A-45.

Forma: Candil de piquera larga y boca ancha con un asa. Al inicio del cuello un saliente como un pellizco hecho en el mismo barro, tipo 9.
Dimensiones: Altura 80 mm., longitud 170 mm., grosor medio 8 mm.
Materia y decoración: Barro blanco sin vidriar, goterones en un lado del cuerpo.
Procedencia: Torre del Homenaje.
Observaciones: Restauradas la piquera el asa y media boca.

58. *Inventario General*: A-163 (Fig. 8).

Forma: Fragmento de borde y cazuela.
Dimensiones: Grosor medio 7 mm.
Materia y decoración: Arcilla blanquecina. En la cara interior, engobe blanco y decoración de chorreones en verde y morado; al exterior, vidriado verdoso.

59. *Inventario General*: A-164 (Fig. 13).

Forma: Fragmento de borde de plato.
Dimensiones: 7 mm.
Materia y decoración: Arcilla roja. Al interior, engobe blanco con decoración vegetal en verde y morado. Al exterior, vidriado verdoso.
Procedencia: Alcazaba.

60. *Inventario General*: A-165 (Fig. 9).

Forma: Fragmento de plato.
Dimensiones: Grosor medio 9 mm.
Materia y decoración: Arcilla roja. Al interior, vidriado blanco con decoración geométrica de círculos tangentes en verde y morado con una hojita en el interior de cada uno. Al exterior, vi-

driado verdoso muy perdido.

61. *Inventario General*: A-166 (Fig. 9).

Forma: Fragmento de fuente.

Dimensiones: Grosor medio 8 mm.

Materia y decoración: Arcilla rojiza. Engobe blanco al interior con decoración geométrica en verde y morado. Al exterior, vidriado verdoso muy perdido.

Procedencia: Alcazaba.

62. *Inventario General*: A-167 (Fig. 7).

Forma: Fragmento de solero de plato.

Dimensiones: Grosor medio 7 mm.

Materia y decoración: Arcilla rojiza. Al interior, engobe blanco con decoración geométrica en el espacio limitado por los cuatro. Cada uno de ellos lleva en el interior una inscripción cúfica. La decoración combina el verde y el morado. Al exterior, vidriado melado.

Procedencia: Alcazaba.

63. *Inventario General*: A-168 (Fig. 10).

Forma: Fragmento de plato.

Dimensiones: Grosor medio 7 mm.

Materia y decoración: Arcilla roja. En el interior engobe blanco con decoración vegetal en verde y morado. Al exterior, vidriado verde oscuro.

Procedencia: Alcazaba.

64. *Inventario General*: A-169 (Fig. 10).

Forma: Fragmento de solero de plato.

Dimensiones: Grosor medio 8 mm.

Materia y decoración: Arcilla blancuzca. Al interior, engobe blanco y ¿un animal? Al exterior, vidriado melado.

Procedencia: Alcazaba.

65. *Inventario General*: A-170.

Forma: Fragmento de borde de plato.

Dimensiones: Grosor medio 7 mm.

Materia y decoración: Arcilla roja. Engobe blanco por las dos caras. En el interior manchas en verde y morado, formando parte de una decoración irreconocible.

66. *Inventario General*: A-171 (Fig. 13).

Forma: Fragmento de borde de plato.

Dimensiones: Grosor medio 10 mm.

Materia y decoración: Arcilla roja. En el interior, vidriado blanco verdoso con decoración floral en verde y morado. Al exterior, vidriado verdoso.

Procedencia: Alcazaba.

67. *Inventario General*: A-172 (Fig. 11).

Forma: Fragmento de plato.

Dimensiones: Grosor medio 8 mm.

Materia y decoración: Arcilla roja. Al interior engobe blanco con decoración geométrica y motivos florales en verde y morado. Al exterior, engobe blanco muy descompuesto.

Procedencia: Alcazaba.

68. *Inventario General*: A-173 (Fig. 10).

Forma: Fragmento de borde de plato.

Dimensiones: Grosor medio 7 mm.

Materia y decoración: Arcilla roja. Al interior, vidriado blanco con decoración geométrica de círculos en verde y negro de manganeso. Al exterior, engobe blanco muy perdido.

Procedencia: Alcazaba.

69. *Inventario General*: A-174 (Fig. 10).

Forma: Fragmento de plato.

Dimensiones: Grosor medio 9 mm.

Materia y decoración: Arcilla roja: Al interior, engobe blanco con decoración geométrica de óvulos en verde y morado, que llevan en el interior un goterón verde. Al exterior, vidriado verdoso muy perdido.

Procedencia: Alcazaba.

70. *Inventario General*: A-175 (Fig. 10).

Forma: Fragmento de fondo de plato.

Dimensiones: Grosor medio 7 mm.

Materia y decoración: Arcilla rojiza. En la cara interior, engobe blanco y decoración geométrica en forma de cadeneta en morado y verde. En la cara exterior vidriado de color melado.

71. *Inventario General*: A-176.

Forma: Fragmento de jarra.

Dimensiones: Grosor medio 7 mm.

Materia y decoración: Arcilla roja. Al exterior, engobe blanco con decoración de encintado verde y morado. En el interior, vidriado verde amarillento.

Procedencia: Alcazaba.

72. *Inventario General*: A-177 (Fig. 13).

Forma: Fragmento de botella, con restos de asa, tipo 6.

Dimensiones: Grosor medio 10 mm.

Materia y Decoración: Arcilla rojiza. Al exterior, engobe blanco con decoración vegetal de

hojas a fajas verticales en verde y morado. En el interior, vidriado verdoso.

Procedencia: Alcazaba.

73. *Inventario General*: A-178 (Fig. 3, Lám. II).

Forma: Fragmento de recipiente similar y un azucarero con asa, tipo 8.

Dimensiones: Grosor 10 mm.

Materia y decoración: Arcilla roja. Al exterior, engobe blanco con decoración en forma de cadeneta en verde y morado. Al interior, engobe blanco.

Procedencia: Alcazaba.

74. *Inventario General*: A-179 (Fig. 7).

Forma: Fragmento de botella, tipo 6.

Dimensiones: Grosor medio 8 mm.

Materia y decoración: Al exterior, engobe blanco con decoración en una faja de inscripción cúfica en morado y verde. Al interior, chorreones en blanco.

Procedencia: Alcazaba.

75. *Inventario General*: A-180 (Fig. 8).

Forma: Fragmento de botella con restos de asa, tipo 6.

Dimensiones: Grosor medio 7 mm.

Materia y decoración: Arcilla roja. Al exterior, vidriado blanco con decoración de chorreones en verde y morado. Al interior, engobe blanco.

Procedencia: Alcazaba.

76. *Inventario General*: A-181 (Fig. 8).

Forma: Fragmento de jarra, tipo 7.

Dimensiones: Grosor medio 6 mm.

Materia y decoración: Arcilla rojiza. Al exterior, engobe blanco con decoración de cadeneta en verde y morado y pellizcos en relieve. Al interior sin engobe.

Procedencia: Alcazaba.

77. *Inventario General*: A-182 (Fig. 13).

Forma: Fragmento de botella, tipo 6.

Dimensiones: Grosor medio 7 mm.

Materia y decoración: Arcilla grisácea. Al exterior, engobe blanco con decoración vegetal formando espiga en fajas de color morado entre bandas de color verdoso. Al interior, vidriado verdoso.

Procedencia: Alcazaba.

78. *Inventario General*: A-183 (Fig. 13).

Forma: Fragmento de jarra, tipo 7.

Dimensiones: Grosor medio 8 mm.

Materia y decoración: Arcilla rojiza. Al exterior, vidriado blanco con decoración vegetal de hojas formando fajas en verde y morado en el cuello y en la panza. Al interior, vidriado melado.

Procedencia: Alcazaba.

79. *Inventario General*: A-184 (Fig. 10).

Forma: Fragmento de cuello de jarra, tipo 7.

Dimensiones: Grosor medio 8 mm.

Materia y decoración: Arcilla rojiza. Al exterior, engobe blanco con decoración geométrica de bandas verdes entre las que corre un trenzado delimitado en negro. Al interior, sin engobe.

Procedencia: Alcazaba.

80. *Inventario General*: A-185.

Forma: Fragmento de solero de jarra, tipo 7.

Dimensiones: Grosor 8 mm.

Materia y decoración: Arcilla rojiza. Al exterior, engobe blanco con tayas en morado. En el interior, chorreones verdosos.

Procedencia: Alcazaba.

81. *Inventario General*: A-186.

Forma: Fragmento de borde de plato.

Dimensiones: Grosor medio 8 mm.

Materia y decoración: Arcilla rojiza. Al interior, engobe blanco y decoración en forma de cadeneta en verde y morado. Al exterior, vidriado verde amarillento.

Procedencia: Alcazaba.

82. *Inventario General*: A-187.

Forma: Fragmento de solero de jarra.

Dimensiones: Grosor 8 mm.

Materia y decoración: Arcilla rojiza. Al exterior, engobe blanco con manchas en morado. En el interior, vidriado amarillento.

Procedencia: Alcazaba.

83. *Inventario General*: A-188 (Fig. 6).

Forma: Fragmento de solero de plato.

Dimensiones: Grosor medio 8 mm.

Materia y decoración: Arcilla roja. En el interior, engobe blanco con figuras de ave, quizá patos en morado. Al exterior, vidriado verde amarillento.

Procedencia: Alcazaba.

84. *Inventario General*: A-189.

Forma: Fragmento de borde jarra con asa.

Dimensiones: Grosor medio 6 mm.

Materia y decoración: Arcilla roja. Al exterior, engobe blanco con manchas en morado. En el interior, restos de engobe blanco.
Procedencia: Alcazaba.

85. *Inventario General*: A-190 (Fig. 13).
Forma: Fragmento de borde de jarrita con asa.
Dimensiones: Grosor 3 mm.
Materia y decoración: Arcilla roja. Al exterior, engobe blanco y rayas moradas. Al interior, engobe blanco.
Procedencia: Alcazaba.

86. *Inventario General*: A-191 (Fig. 10).
Forma: Fragmento de solero de plato.
Dimensiones: Grosor medio 6 mm.
Materia y decoración: Arcilla roja. En la cara interior, engobe blanco con decoración de cadena y palmente en verde y morado.
Procedencia: Alcazaba.

87. *Inventario General*: A-192.
Forma: Fragmento de borde de plato.
Dimensiones: Grosor medio 7 mm.
Materia y decoración: Arcilla roja. Al interior, decoración vegetal en verde y morado en forma dentada. Al exterior, vidriado melado oscuro.
Procedencia: Alcazaba.

88. *Inventario General*: A-193 (Fig. 11).
Forma: Fragmento de plato.
Dimensiones: Grosor medio 7 mm.
Materia y decoración: Arcilla rojiza. En el interior, blanco con decoración geométrica en verde y morado que forma al parecer un rombo. Al exterior, vidriado verdoso.
Procedencia: Alcazaba.

89. *Inventario General*: A-194.
Forma: Fragmento de borde de plato.
Dimensiones: Grosor medio 6 mm.
Materia y decoración: En el interior, engobe blanco sin decoración. Al exterior, vidriado verdoso amarillento.
Procedencia: Alcazaba.

90. *Inventario General*: A-195 (Fig. 8).
Forma: Fragmento de solero de plato.
Dimensiones: Grosor medio 9 mm.
Materia y decoración: Arcilla roja. En el interior, engobe blanco amarillento con manchurrones en verde y morado. Al exterior, vidriado verdoso.

Procedencia: Alcazaba.

91. *Inventario General*: A-196 (Fig. 11).
Forma: Fragmentos de fondo de plato.
Dimensiones: Grosor medio 8 mm.
Materia y decoración: Arcilla roja. En el interior, engobe blanco con decoración de círculos en verde y morado. Al exterior, vidriado de color melado.
Procedencia: Alcazaba.

91. *Inventario General*: A-197.
Forma: Fragmento de borde de jarra.
Dimensiones: Grosor medio 6 mm.
Materia y decoración: Arcilla rojiza. Al exterior, vidriado blanco verdoso con restos de inscripción cúfica. En el interior, engobe blanco.
Procedencia: Alcazaba.

93. *Inventario General*: A-198 (Fig. 11).
Forma: Fragmento de plato.
Dimensiones: Grosor medio 9 mm.
Materia y decoración: Arcilla roja. En el interior, engobe blanco con decoración de círculos concéntricos tangentes en verde y morado. Al exterior, vidriado verdoso.
Procedencia: Alcazaba.

94. *Inventario General*: A-199.
Forma: Fragmento de jarra con arranque de asa.
Dimensiones: Grosor medio 5 mm.
Materia y decoración: Arcilla rojiza. En el exterior, engobe blanco con chorreón en verde y morado. En el interior, vidriado verde amarillento.
Procedencia: Alcazaba.

95. *Inventario General*: A-200 (Fig. 11).
Forma: Fragmento de plato.
Dimensiones: Grosor medio 9 mm.
Materia y decoración: Arcilla roja. En el interior, engobe blanco con decoración geométrica de rombos en verde y morado. Al exterior, vidriado verdoso.
Procedencia: Alcazaba.

96. *Inventario General*: A-201 (Fig. 13).
Forma: Fragmento de solero de plato.
Dimensiones: Grosor medio 5 mm.
Materia y decoración: Arcilla roja. En el interior, engobe blanco con fragmento de palmeta en verde y morado.
Procedencia: Alcazaba.

97. *Inventario General*: A-202 (Fig. 11).

Forma: Fragmento de solero de plato.

Dimensiones: Grosor medio 6 mm.

Materia y decoración: Arcilla rojiza. Al interior, engobe blanco con decoración geométrica de bandas entrelazadas formando cadena, en verde y morado. Al exterior, vidriado verdoso muy perdido.

Procedencia: Alcazaba. ■

NOTAS

1. Un estudio sobre la vida y escritos de dicha personalidad puede verse en CLAVIJO, A.: *Juan Teomboury Alvarez*. Jábega, 10 (1975), pp. 83-87. Sobre la Alcazaba, vid. TORRES BALBAS, L.: *La Alcazaba y la catedral de Málaga*. Madrid, 1960, útil resumen de la bibliografía anterior, así como de las propias investigaciones de dicho arquitecto.
2. Véase sobre las cerámicas califales en verde y morado este texto de un ilustre investigador:

Lo vidriado.— La razón técnica está cubierta, a salvo de humedad y calor, fue ideada probablemente en el Egipto faraónico, y arranca de la propiedad de vitrificar la sílice en contacto de galena sulfuro de plomo y sal, reducidas a pasta líquida. Bañada con ella la vasija antes de someterla al horno, sale de él brillante, y blanca si lo es la arcilla, pues tal cubierta resulta incolora; mas si lleva consigo un óxido de hierro, éste la tiñe de amarillo, hasta pardo y achocolatado; en presencia del óxido de cobre toma color turquesa o bien de verde hoja, y con el de manganeso resulta un morado negruzco. Así se obtiene el vidrio o vedrío, que sigue aplicándose a nuestra vajilla ordinaria que llamamos vidriada. Falta obtener blanco sobre arcillas coloreadas, como lo son de ordinario en Occidente, y para ello se ideó bañar la pieza con una tierra blanca, arcillosa o caliza, antes de aplicarle el vidrio, la que se incorpora a él, sirviendo además para avivar los tonos amarillos y verde. A esto llamamos engalba, y en francés engobe, base de la «mezza maiolica» italiana y de las manufacturas artísticas bizantinas y egipcia medieval a que antes se aludió.

Lo califal: Formas.— Con independencia de ello, pero sobre aprendizaje oriental de seguro, surge nuestra vajilla califal, y son dos localidades, Ilbira y Azzahra, ambas destruidas a principios del siglo XI, las que suministran caudal de ejemplares, más o menos fragmentarios, para estudiarla sorprendiendo un nuevo concepto de arte. Ahora las formas se desequilibran y complican: hay jarros con piquera de pellizco o con largo y torneado gollete; ollas de cuatro asas caprichosamente rematadas, con doble reborde y picos en torno; cazuela con su volvedor de ruedos escalonados y botón central; otras con topes en la base para aislarlas; porrones variados con su pitorro; cantarillas de dos asas, elegantes; una alcuza cónica como los son también los vasos; copa y tazas inspiradas en otras metálicas: todo ello, piezas de refinado gusto, sin precedentes acá, y recubiertas de barniz amarillo o verde generalmente. Lo más vulgar en jarros y algún plato, lleva simplemente pintadas con blanco, sobre lo rojizo del barro, composiciones a base de aros, rombos y puntos, o bien tallos vegetales y has-

ta letreros árabes, trazados a la ligera con cierta gracia. Sobre platos vidriados de amarillo solían diseñarse adornos, aún más simples en negro; pero hay uno verde con caballo en negro y amarillo. Ciertas vasijas panzudas ostentan decoración grabada sencilla; otras destacan serie de protuberancias apiñonadas, y las hay caladas, remedando la obra de cestería. Finalmente dan tipo nuevo los candiles de muy larga piquera, boca agargantada y asita redonda, y se les asocian lámparas con tres o cuatro piqueras.

GOMEZ MORENO, M.: *Arte árabe español hasta los almohades*. «Ars Hispaniae», vol. II, Madrid 1951, pp. 310-311.

3. Las cerámicas islámicas suelen describirse en los trabajos que tratan del tema. Véase, por ejemplo, la siguiente:

«En ella se conservan las mismas formas sustanciales que ya se han indicado. La decoración, por regla general, se desarrolla con elementos muy sencillos sobre fondo blanco en dos solos tonos, verde y morado, el último de los cuales se emplea también para los contornos. El blanco del fondo se lograba por engobe o engalba, dicho a la manera tradicional catalana, o sea bañando la pieza en tierra blanca, y vidriándola después con un vedrío de galena y sílice, que protegía el blanco contra el roce y lo transparentaba tiñendolo de un fino matiz marfileño. La decoración, ya fuese de figuras o animales o de simples letreros cúficos ornamentales, se diseñaba con manganeso sobre la pieza así preparada y sus partes internas se rellenaban con el mismo manganeso o con verde cobre. La mayor parte de esta clase de cerámica se ha hallado en las excavaciones de la ciudad regia de Medina Azzahara, entre los que descuellan un borde de jarrito y la parte superior de una botella, hay un gran ejemplar de botella a la que le falta el gollete, y que está decorada en su panza con una zona horizontal de inscripción cúfica, en verde y negro, que procede de tierras granadinas. Dos lotes numerosos de fragmentos de la misma técnica, pero de paredes más gruesas, proceden de excavaciones efectuadas en Bobastro en la provincia de Málaga, y en Medinaceli en la de Soria».

CAMPS CAZORLA: *Cerámica medieval española* (Nuevas instalaciones). «Catálogo sumario del Museo Arqueológico Nacional». Madrid, 1936. pp. 19-20.

4. Además, la catalogación de todos los materiales cerámicos existentes en la Alcazaba se debería de unir a la de otras piezas como las yeserías, trabajo en curso, por el autor que suscribe. Se han publicado ya las inscripciones, que pueden verse ahora, estudiadas con un criterio moderno en ACIEN M. y MARTINE, M.^a A.^a: *Museo de Málaga. Inscripciones Arabes*. Madrid 1981.
5. GOMEZ MORENO, M.: *Cerámica medieval española. Cursillo de ocho conferencias*. Universidad de Barcelona. Facultad de Filosofía y Letras. Barcelona 1924. Véanse también interesantes consideraciones técnicas y un esquema metodológico en Bazzana, A.: *Cerámiques médiévales: Les méthodes de la description analytique appliquées aux productions de l'Espagne Orientale*. Mélanges de la casa de Velázquez, XVI (1980), pp. 57-95.
6. Conclusiones del II Coloquio de Cerámica Medieval del Mediterráneo Occidental, Madrid, Octubre de 1981.
7. Como ya dijera CAMPS CAZORLA, E., *op. cit.* en nota 6, p. 17: «se manejan de tal manera los matices que la riqueza decorativa es mucho mayor de lo que pudiera pensarse».

8. ROSELLO BORDOY, G.: *Ensayo de sistematización de la cerámica árabe en Mallorca*. Palma de Mallorca, 1978 pp. 17-24. Véase también, del mismo autor, *La cerámica árabe en Mallorca. Avances sobre su tipología y cronología*, Mayurqa, 14 (1975), pp. 215-230.
9. ROSELLO BORDOY, G.: *Ensayo de sistematización, op. cit.*, pp. 15-24.
10. *Ibid.*
11. ROSELLO BORDOY, G.: *Ensayo de sistematización, op. cit.*, pp. 15-24.
12. *Aperçu général, op. cit.*, en nota 12 especialmente fig. 5.
13. ROSELLO BORDOY, G.: *Ensayo de sistematización, op. cit.* pp. 25-28.
14. *Ibid.*, pp. 40-44.
15. Véanse diversos ejemplos de cadeneta en PAVON MALDONADO, B.: *El arte hispano musulmán en su decoración geométrica. Una teoría para un estilo*. Madrid, 1976, Tabla XI, pp. 62-63.
16. ROSELLO BORDOY, G.: *Ensayo de sistematización, op. cit.* pp. 48-55.
Véase también del mismo autor y CAMPS COLL, J. y CANTARELLAS CAMPS C.: *Candiles musulmanes hallados en Mallorca*. Mayurqa V. pp. 133-61. y las interesantes aportaciones de POSAC MON, C.: *Candiles de la Ceuta islámica*. Actas de las Jornadas de Cultura Árabe e Islámica, 1978, pub. *Datos para la arqueología musulmana de Ceuta*. Hespéris Tamuda, vol. I (1960) pp. 157-164.
17. Serán estudiados en los catálogos correspondientes a la cerámica común vidriada.
18. Una visión de conjunto sobre el cúfico puede verse en la obra de OCAÑA, M.: *El cúfico hispano y su evolución*, Madrid, 1970.
19. GOMEZ MORENO, M.: *La loza dorada primitiva de Málaga*, «Al-Andalus» V (1940), pp. 383-398, lám. 1.ª n.º 1.
20. Agradecemos al Dr. Manuel Acién las notas redactadas para el epígrafe «Decoración epigráfica», que se le deben en su totalidad.
21. GOMEZ MORENO, M.: *El arte árabe español hasta los almohades*, en «Ars Hispanica» vol. III, Madrid, 1951 p. 312, fig. 374.
22. *Ibid.* p. 317, fig. 378.
23. EGUARAS IBAÑEZ, J.: *La cerámica de Ilbira*, memorias de los Museos Arqueológicos Provinciales, 6 (1945) pp. 73-77.
24. ROSELLO BORDOY, G.: *La decoración zoomórfica en las islas orientales de Al-Andalus*, Palma de Mallorca 1978, especialmente pp. 15-26.
25. EWERT, CH.: *islamiche Funde in Balaguer und La Aljafería in Zaragoza*, Berlín 1971.
26. PAVON MALDONADO, B.: *El arte hispano-musulmán en su decoración floral*, Madrid, 1981 pp. 21-38, 87-96 y 137-146.
27. PAVON MALDONADO, B.: *El arte hispano musulmán en su decoración geométrica*. Madrid, 1975, pp. 62-63.
28. ROSELLO BORDOY, G.: *Elementos decorativos en la cerámica árabe de los siglos X y XI*. Actas de las Jornadas de Cultura árabe e islámicas, 1978 (Madrid 1981) pp. 271-6, ensaya con éxito una sistematización de las decoraciones cerámicas califales.
29. Diversos ejemplos de la utilización de circunferencias y círculos en PAVON MALDONADO, B.: *El arte hispano musulmán en su decoración geométrica* Madrid 1975, sobre todo en el cap. II *Ornamentación del Califato de Córdoba*. *Decoración geométrica curvilínea*, pp. 83-140.



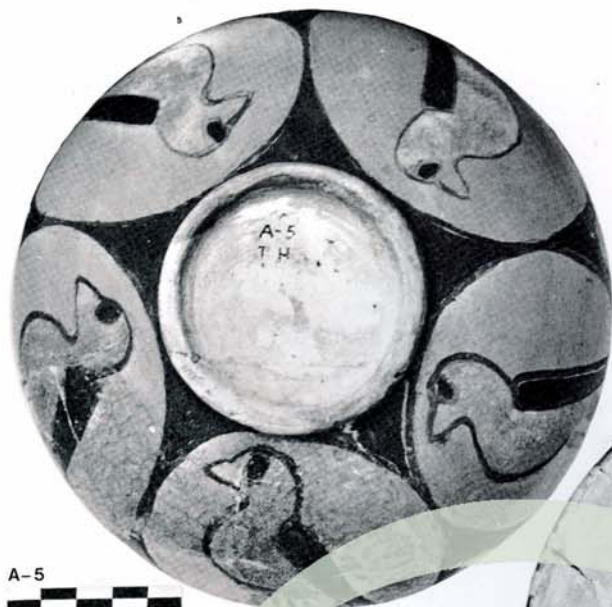
 JUNTA DE ANDALUCÍA
 CONSEJERÍA DE CULTURA
 Patronato de la Alhambra y Generalife

Lám. I

A-4 y A-5: Decoración figurativa.

A-16: Decoración vegetal.

A-2: Decoración geométrica.



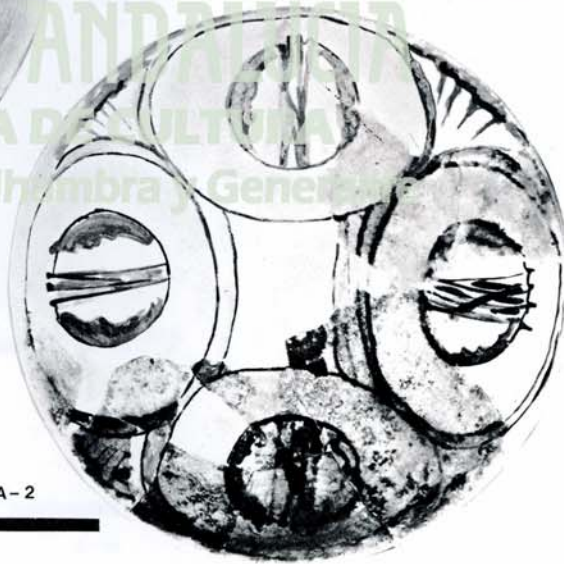
A-5



A-4



A-16



A-2



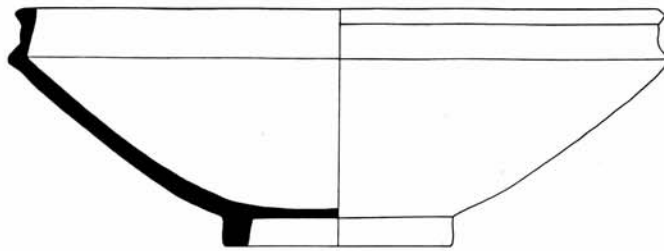
A-178



A-15

Lám. III
A-3, A-7, A-8, A-14: Decoración epigráfica



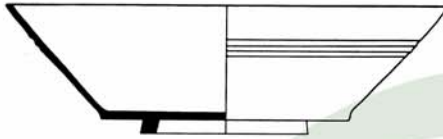


Nº1
(A.1.T.H.)

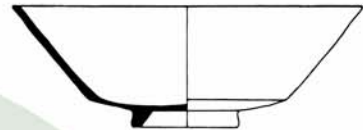


Nº2
(A.14.T.H.)

TIPO 1



Nº2
(A.29.T.H.)

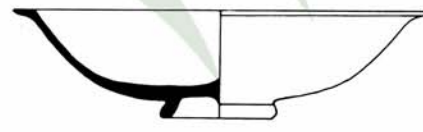


Nº3
(A.30.C.G.)

TIPO 2



Nº1
(A.7.PA.)



Nº1
(A.28.T.H.)



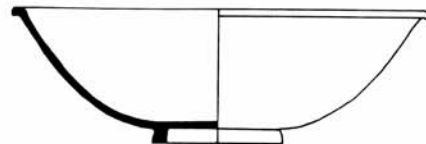
Nº2
(A.8.PA.)



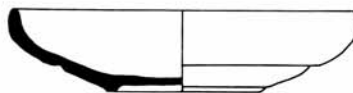
Nº2
(A.27.T.H.)



Nº3
(A.3.PA.)



Nº3
(A.26.T.H.)



Nº4
(A.11.T.H.)



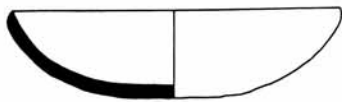
TIPO 3

TIPO 4

FIG. 1



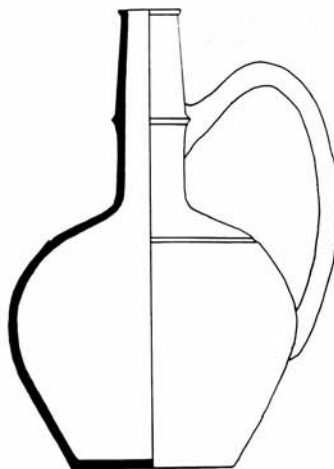
N°1
(A.6.TH)



N°2
(A.16.A.C.)



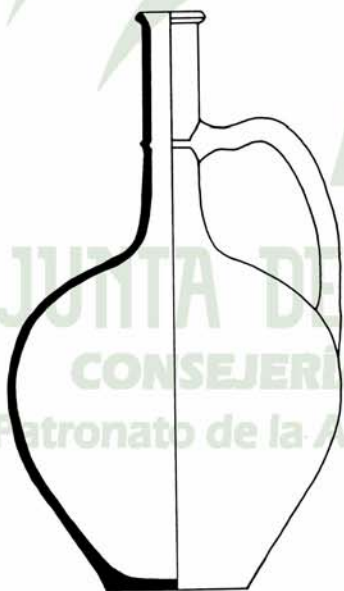
N°3
(A.10.PA.)



N°2
(A.35.C.A.)



TIPO 5

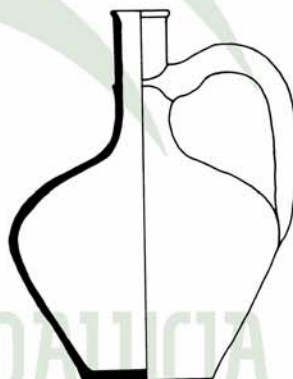


N°1
(A.33.PA.)



TIPO 6

TIPO 6



N°3
(A.34.MAC.)

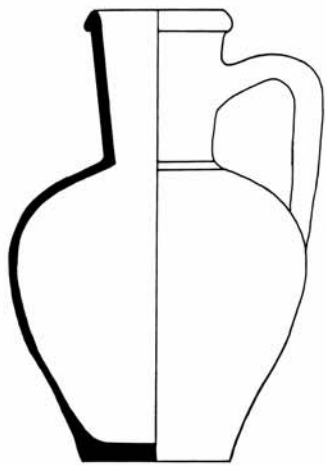


N°4
(A.31.MAC.)

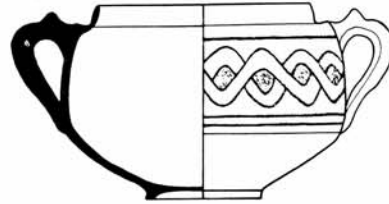


TIPO 6

Fig. 2

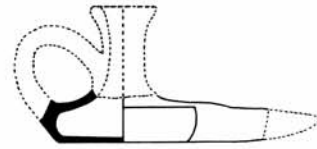


Nº1
(A.36.PA.)



(A.178- T. H.)

TIPO 8



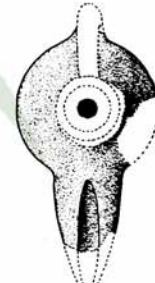
TIPO 7



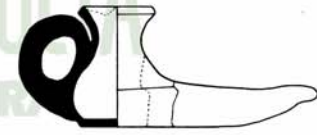
(A.44.PA.)



TIPO 9



(A.58)



Junta de Andalucía
Consejería de Cultura
Patronato de la Alhambra y Generalife



(A.77)



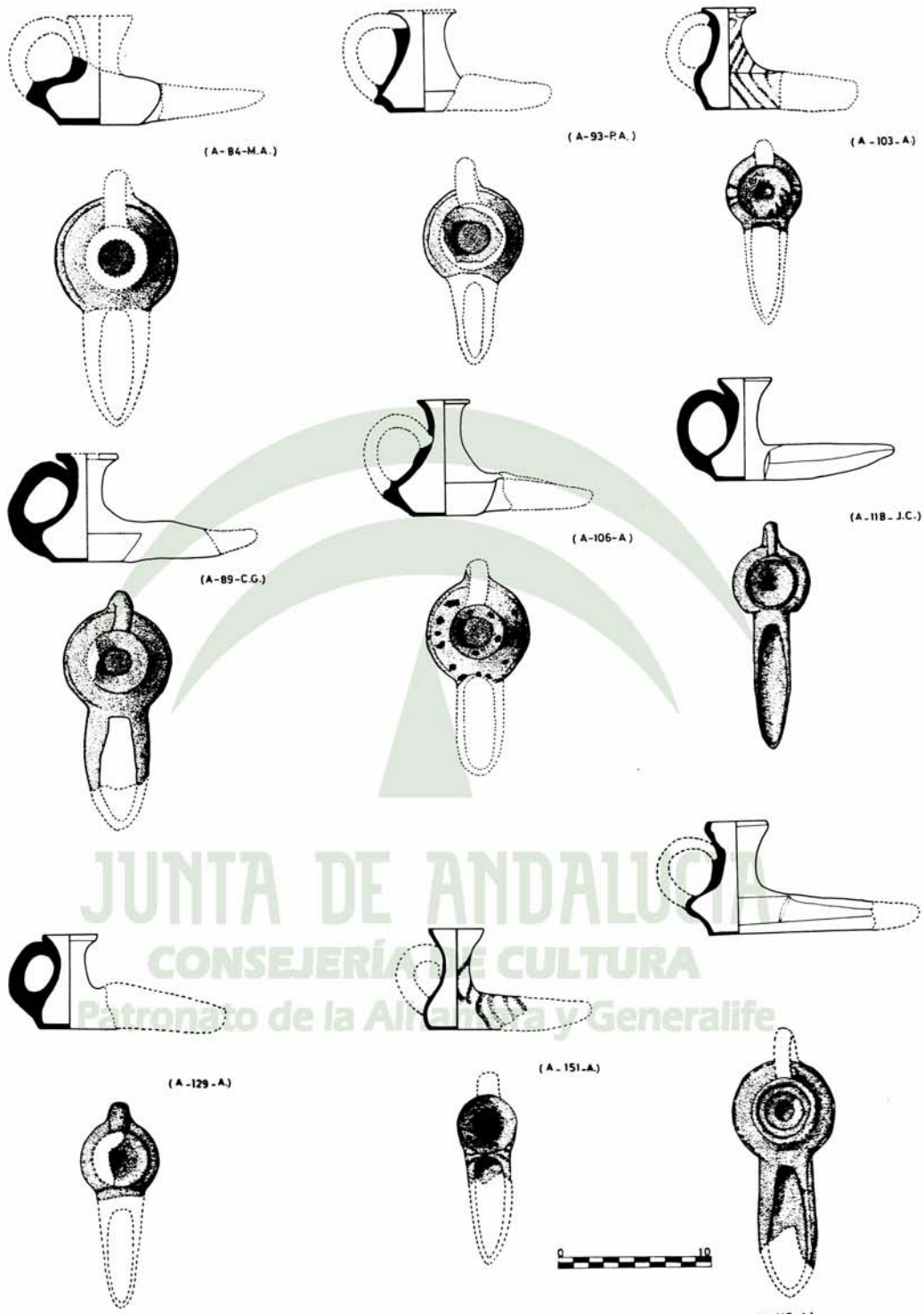
TIPO 9



(A.81.PA.)

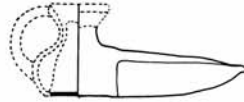
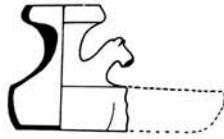


Fig. 3

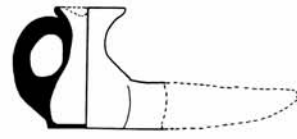


TIPO 9

Fig. 4



(A.153-A)



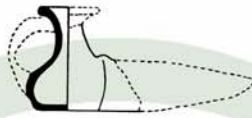
(A.157-A)



(A.119-A)



TIPO 9



(A.155-C.G.)

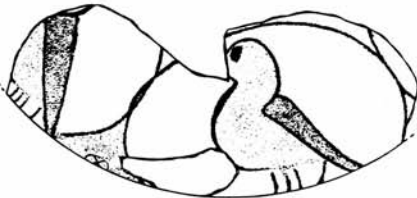


(A.156-A)



TIPO 9

JUNTA DE ANDALUCÍA
CONSEJERÍA DE CULTURA
Patronato de la Alhambra y G



(A.5-T.H.)

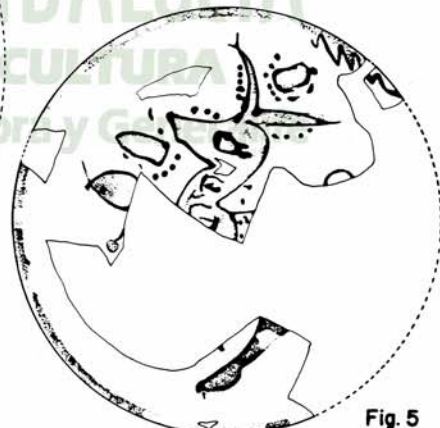


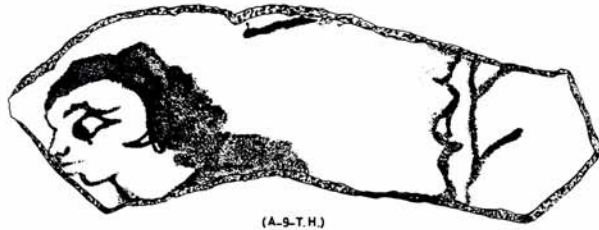
Fig. 5



Decoración animal

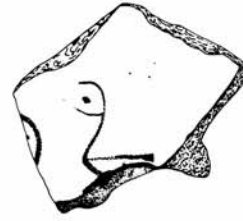
(A.4.T.H.)





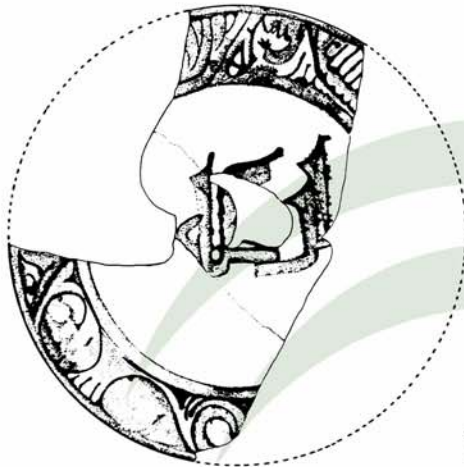
(A-9-T.H.)

Decoración figura humana



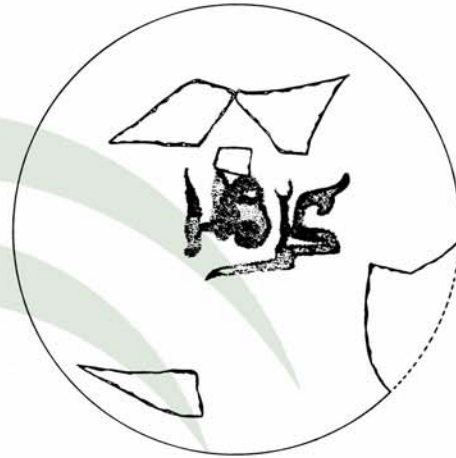
(A-188-A.)

Decoración animal



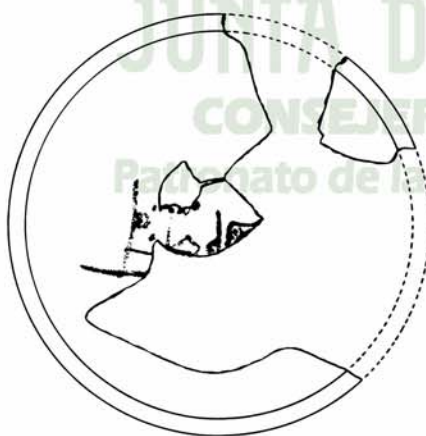
(A-7-PA.)

Decoración vegetal e inscripción cúfica



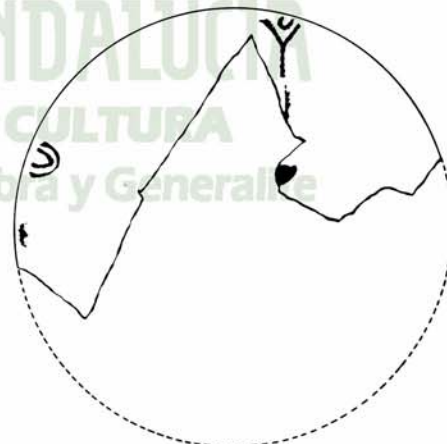
(A-8-PA.)

Inscripción cúfica



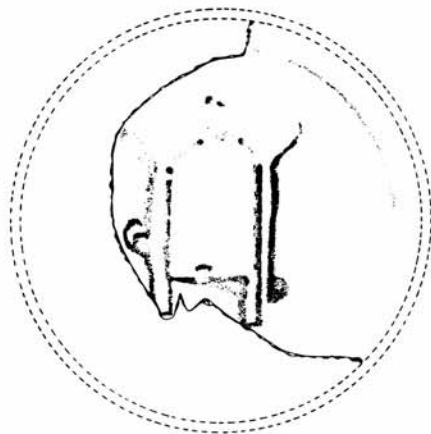
(A-12-PA.)

Inscripción cúfica

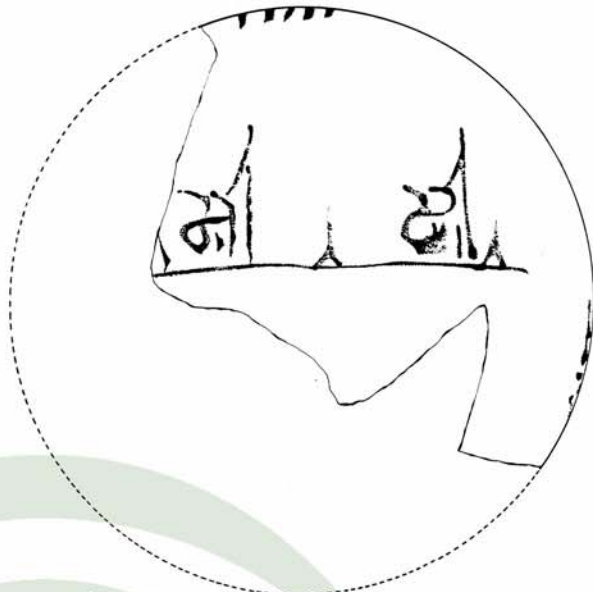


(A-13-A.C.)

Fig. 6



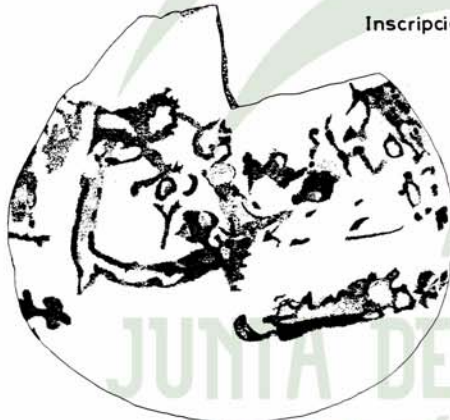
(A-14.T.H.)



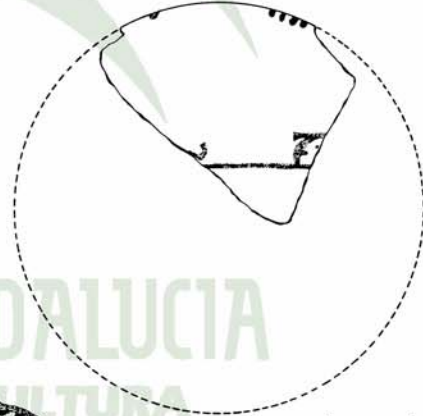
(A-20.T.H.)



Inscripción cùfica



(A-179-A)



(A-17-PA.)



Inscripción cùfica



Inscripción cùfica

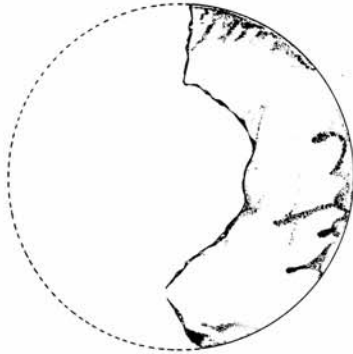


Inscripción cùfica

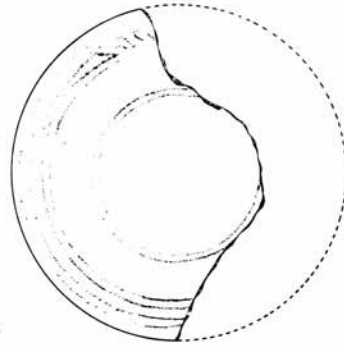
(A-167-A)



Fig. 7



(A-21-T.H.)

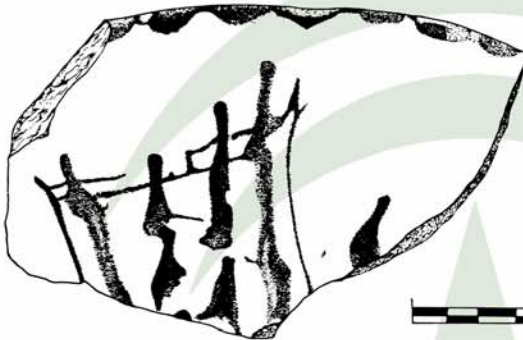


(A-30-C.G.)



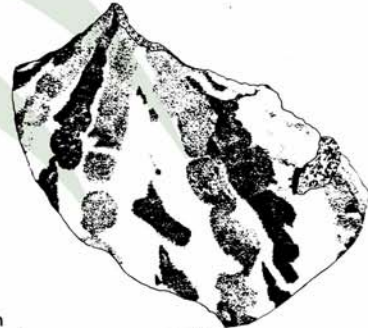
Decoración con pinceladas verde y morado

Encintados



(A-163-A)

Decoración de chorreones verde y manganeso



(A-180-A)

Decoración con pinceladas



JUNTA DE ANDALUCIA

CONSEJERÍA DE CULTURA

Departamento de la Alhambra y Generalife



(A-181-A)

Decoración de cadeneta y pellizco en relieve

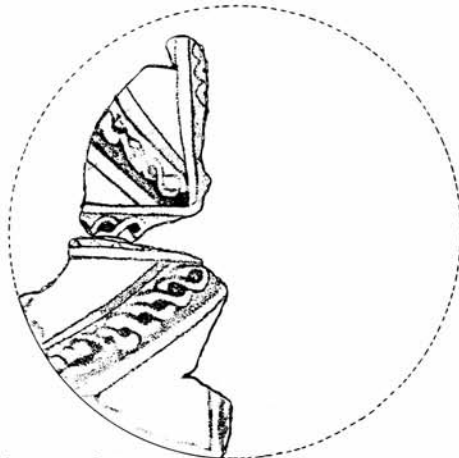


(A-195-A)

Decoración en verde y marrón geométrica



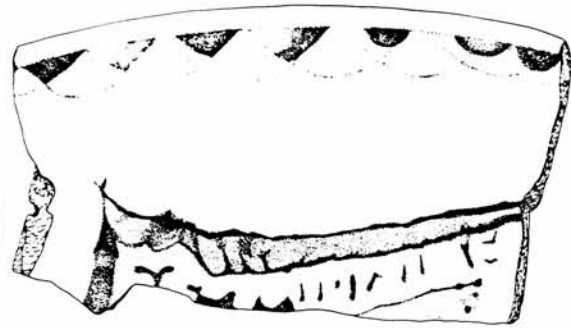
Fig. 8



(A.15 .PA.)

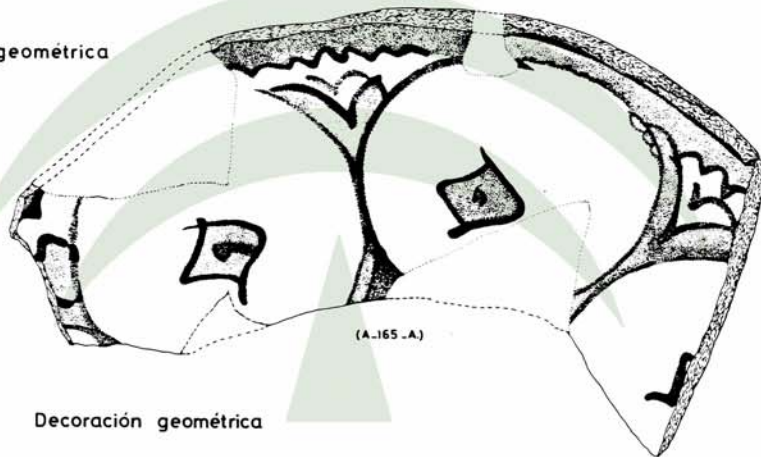


Decoración geométrica



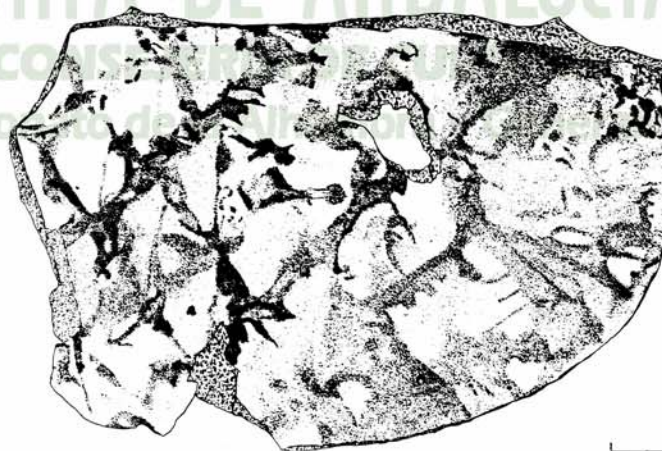
(A.166 .A.)

Decoración geométrica



(A.165 .A.)

Decoración geométrica

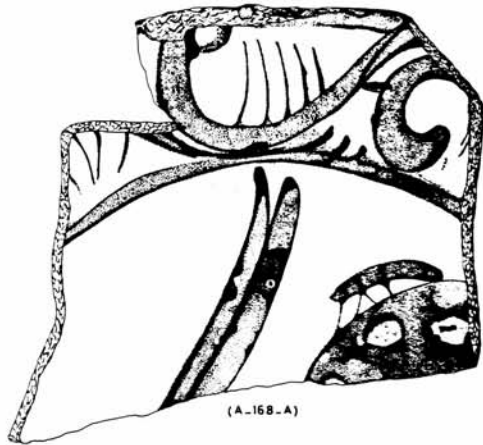


(A.162 .A.)

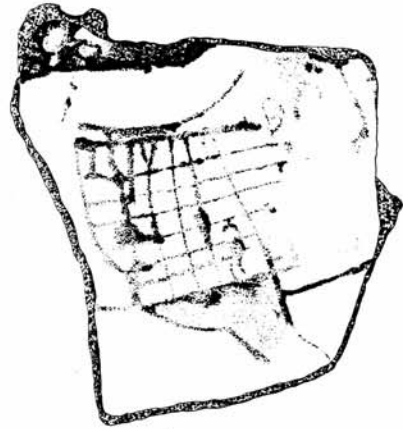
Decoración geométrica



Fig. 9



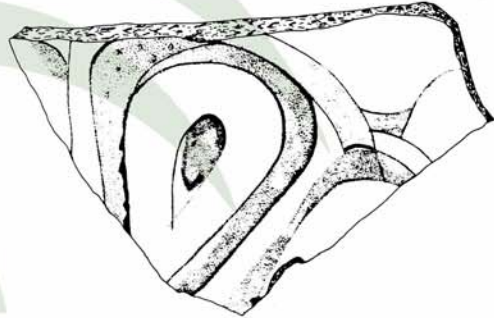
(A-168-A)



(A-169-A)



(A-173-A)



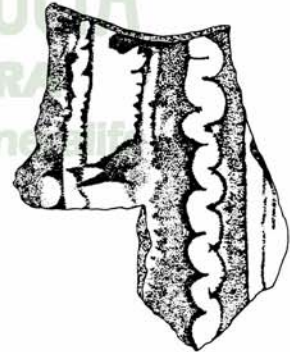
(A-174-A)



(A-175-A)



(A-191-A)

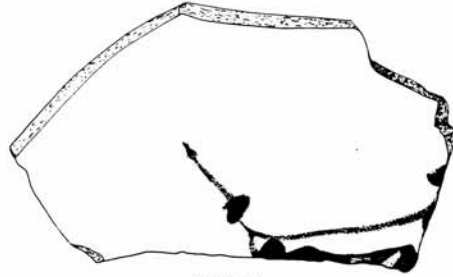


(A-184-A)

Decoración geométrica

Fig. 10





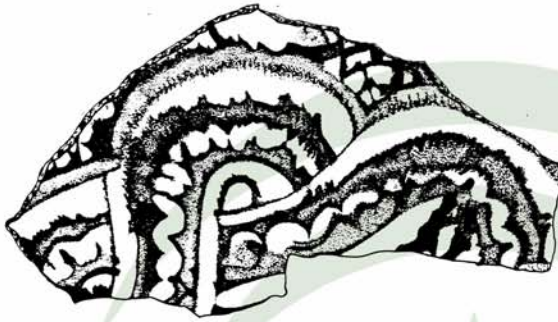
(A-193-A)

Decoración geométrica



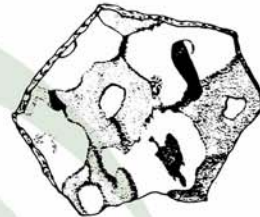
(A-198-A)

Decoración geométrica



(A-202-A)

Decoración geométrica



(A-196-A)

Decoración geométrica



(A-200)

Decoración geométrica



(A-172-A)

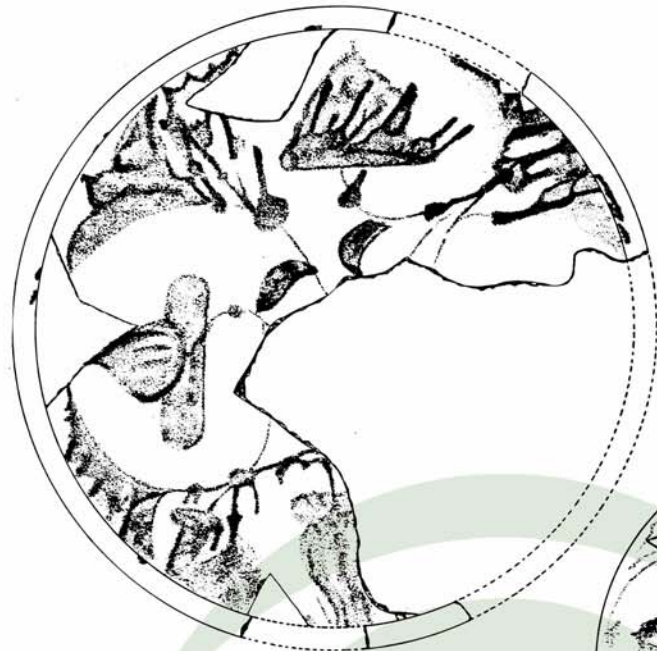
Decoración geométrica con motivos florales



(A-203-A)

Decoración geométrica

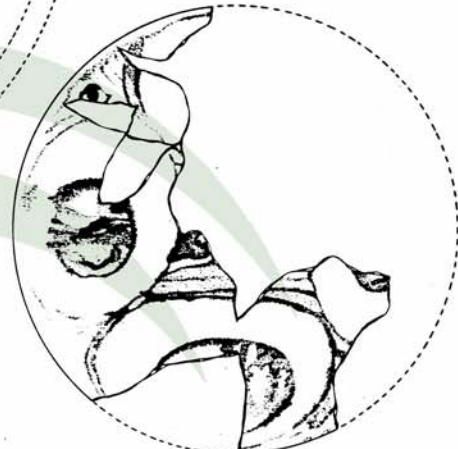
Fig. 11



(A.1.T.H.)



(A.16.AC.)



(A.2.T.H.)



(A.7.T.H.)



(A.11.T.H.)

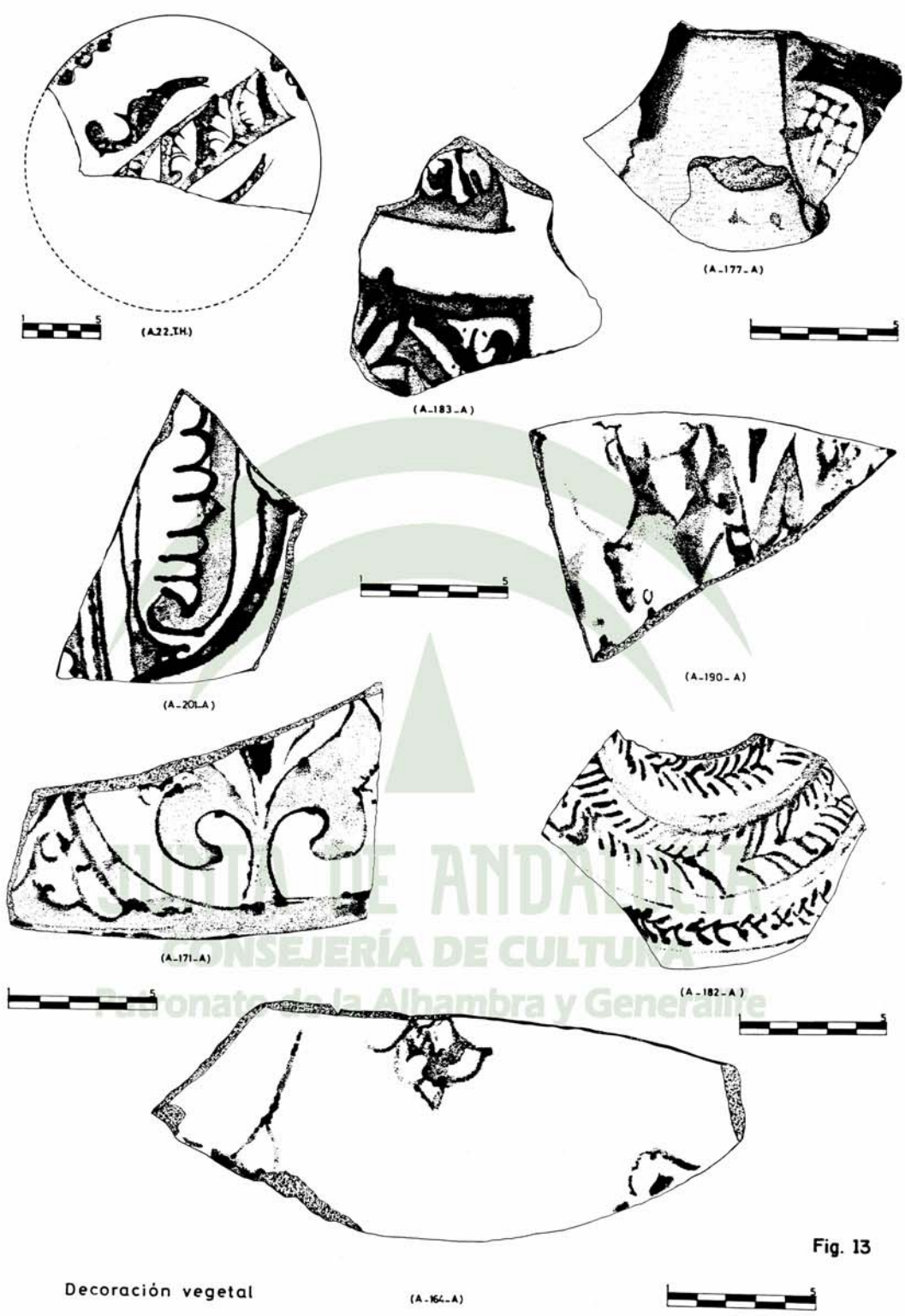


Decoración vegetal



(A-19-PA.)

Fig. 12



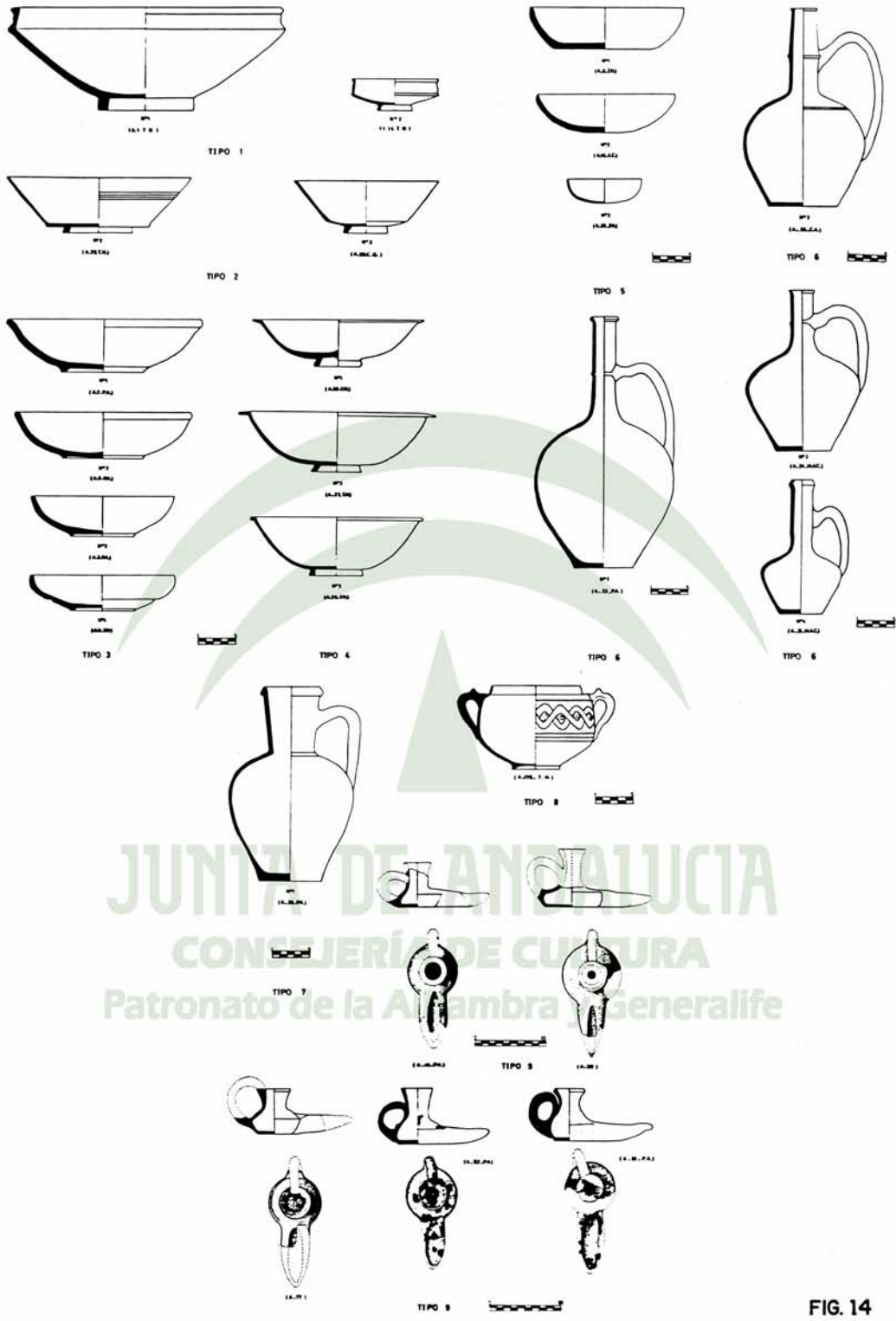


FIG. 14

